



Comité du Morbihan de Basket Ball

# ASSEMBLEE GENERALE



Saison 2012/2013

# COMITE DU MORBIHAN DE BASKET BALL

## ASSEMBLEE GENERALE

24 mai 2013 à BAUD

### SOMMAIRE

● <b>Ordre du jour</b> .....	<b>p 2</b>
● <b>Rapport d'activités</b> .....	<b>p 3</b>
▪ <b>Pôle administration générale et finances</b> .....	<b>p 4</b>
Secrétariat général .....	p 4
Chiffres-clés .....	p 7
Commission Statuts Règlements Qualifications Discipline .....	p 11
Commission Salles et Terrains .....	p 14
Bilan financier .....	p 15
▪ <b>Pôle Territoire</b> .....	<b>p 21</b>
Commission Sportive.....	p 21
Commission Coupe du Morbihan .....	p 25
Commission Mini-Basket .....	p 26
▪ <b>Pôle Formation</b> .....	<b>p 29</b>
Commission Technique .....	p 29
Commission Des Officiels .....	p 33
Camp Basket 56.....	p 40
▪ <b>Pôle Promotion</b> .....	<b>p 42</b>
Commission Communication Animation .....	p 42
Commission Challenges.....	p 43
● <b>Elections</b> .....	<b>p 44</b>
▪ Elections des postes vacants au Comité directeur.....	p 45
▪ Election des délégués et suppléants.....	p 45
● <b>Annexes</b> .....	<b>p 46</b>
▪ Champions 2012/2013 .....	p 47
▪ Montées et descentes .....	p 48
▪ Classements .....	p 50

## ORDRE DU JOUR

**18h30** Ouverture  
Pointage des délégués de club

**19h00** ASSEMBLEE GENERALE

- Allocution du Président
- Rapport de la commission de contrôle
- Adoption du rapport moral 11/12
- Election : Comité directeur et délégués fédéraux  
Présentation des candidats  
Election
- Adoption des rapports d'activités
- Rapport financier
- Résultats des élections

**21h30** Pot de l'amitié



## RAPPORTS D'ACTIVITES

### **Pôle Administration Générale et Finances**

- Secrétariat général
- Chiffres-clés
- Statuts Règlements Qualification Discipline
- Commission Salles et Terrains
- Bilan financier

### **Pôle Territoire**

- Commission Sportive
- Commission Coupe du 56
- Commission Mini-Basket

### **Pôle Formation**

- Commission Technique
- Commission des Officiels
- Camp Basket 56

### **Pôle Promotion**

- Commission Communication Animation
- Commission Challenges

## Rapport moral et d'activités du Secrétariat Général

Après une nouvelle année de travail et d'effort, nous voici à l'heure des bilans des activités du Comité réparties en quatre pôles : pôle administration générale et finances – pôle territoire – pôle formation et le pôle promotion.

Les activités des pôles territoire/formation /promotion vous sont proposées dans les comptes rendus, des présidents de commissions, joints à ce document et je vous demanderai de les considérer à part entière dans ce rapport moral.

# PÔLE ADMINISTRATION GENERALE ET FINANCES

---



## SECRETARIAT GENERAL

*par Janine MELEDO*

Les actions de la saison 2012/2013 ont été menées dans la continuité du plan de développement, chemin directeur de nos missions pour les années 2008/2012 – cette saison fut une saison de transition, avec la nouvelle équipe que vous avez élue le 25 MAI 2012 à Guidel, au cours de laquelle un travail d'analyses et de préparation au prochain plan a été accompli. Ce nouveau plan sera achevé au cours du 4<sup>ème</sup> trimestre 2013.

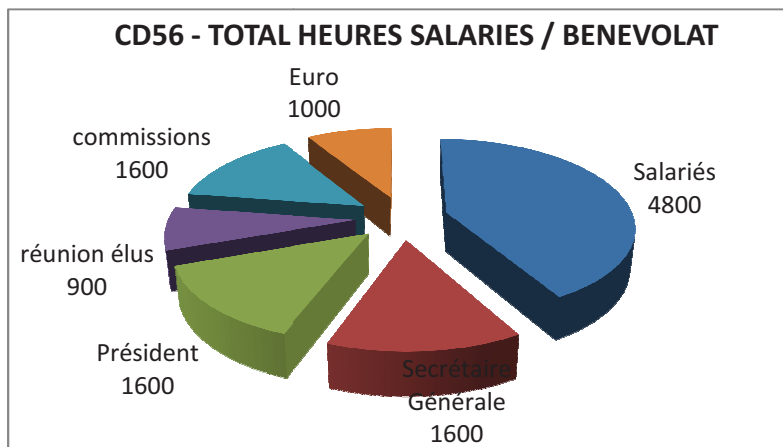
Les activités du pôle administration générale et finances pour la saison 2012/2013, dont j'en ai plus précisément la charge, ont été les suivantes :

- L'assemblée générale du 25 Mai 2012 à GUIDEL
- Les quatre comités directeurs
- Les cinq bureaux directeurs
- La réunion des représentants de clubs de début de saison, le 9 septembre à PONTIVY
- Le Challenge Départemental Benjamins le 9 mars à HENNEBONT
- La Coupe du Morbihan à HENNEBONT le 1<sup>er</sup> avril 2013
- Les intergroupes et finales seniors et jeunes
- Les tournois intercomités
- La Fête Nationale du Mini Basket du 8 mai à VANNES

- Le traitement des dossiers CNDS, au nombre de 16 cette année
- Les réunions diverses avec nos institutions partenaires, les collectivités, les clubs,
- Les interventions dans les clubs
- La gestion des finances et dossiers de subventions
- La gestion du personnel et des intervenants

Toutes ces missions ont été réalisées par :

- 3 salariés en CDI à temps plein, soit : 4800 heures de salaires
  - 20 élus et 10 commissions totalisant 46 membres  
soit : 6700 heures de bénévolat réparties à raison de :
    - 1600 heures pour le Président
    - 1600 heures pour la Secrétariat Général
    - 1000 heures pour l'EURO
    - 1600 heures pour les commissions
    - 900 heures pour les réunions des élus
- soit 4 temps plein valorisés à 88.500 €



La 2<sup>ème</sup> Edition du CAMP BASKET 56 qui s'est déroulée du 19 au 25 Août 2012  
(vous trouverez le rapport de cette activité dans le document)

Une ouverture vers l'extérieur, tant administrative que technique a été proposée cette année. Peu de clubs nous ont sollicités :

- Sur le « projet club » : les clubs de BADEN BC et R.L. PONTIVY ont sollicité les conseils de SYLVIE PERGAUD – secrétaire administrative du COMITE formée pour cette activité
- Pour des interventions de caractère technique avec la participation d'AMELIE CAILLET – BE1 et salariée du COMITE : deux clubs THEIX et MOELAN S/MER
- Sur les dossiers « CNDS » : aucun club ne nous a demandé un rendez vous de travail ; 15 dossiers nous ont été remis pour transfert auprès des services de l'état.

Et l'événement majeur de nos préoccupations de cette saison, **L'EUROBASKETWOMEN2013** qui va se dérouler à VANNES les 15-16 et 17 JUIN 2013 avec les équipes de : SUEDE – ITALIE – ESPAGNE – RUSSIE – MONTENEGRO – SLOVAQUIE – UKRAINE – TURQUIE.

Organisation de grande ampleur, dont j'en ai la responsabilité avec une équipe de 10 coordinateurs de pôles autour desquels 180 bénévoles seront actifs pour répondre aux besoins générés par la compétition.



Je terminerai par une réflexion :

- ma grande déception est que la répartition des tâches ne soit pas respectée par tous les acteurs des missions du COMITE, en s'appuyant sur la définition du « ***Petit Larousse : un bénévole est une personne qui fait une chose gratuitement, sans obligation*** »
- ma satisfaction est que nous avons réussi à réaliser les missions malgré un calendrier défavorable en présentant une comptabilité saine, reflet de la gestion et de la rigueur que nous y apportons.

Que tous ceux qui ont œuvré au cours de cette saison à la bonne marche du Basket Morbihannais soient sincèrement remerciés. Remerciements à SYLVIE, AMELIE, ROMAIN pour leur collaboration dans l'ensemble des missions.

Très bonnes vacances à tous, mais avant, rendez vous sur l'EUROBASKET à VANNES.



## LES CHIFFRES CLES

par Sylvie PERGAUD

### GROUPEMENTS SPORTIFS

Le Comité du Morbihan compte, pour cette saison, **51** associations dont:

- **50** ont renouvelé leur affiliation (5 associations de moins de 50 licenciés et 45 de plus de 50 licenciés)
- **1** nouvelle association : Gourin Basket Club

**2** associations se sont mises en sommeil : BCP Roi Morvan – EDO Saint-Congard

### EQUIPES ENGAGEES

- 46 équipes seniors masculines
- 39 équipes seniors féminines
- 101 équipes jeunes masculines
- 81 équipes jeunes féminines
- 90 équipes Mini-Basket masculines
- 53 équipes Mini-Basket féminines

Soit **410** équipes engagées en championnat départemental (237 masculines + 173 féminines)

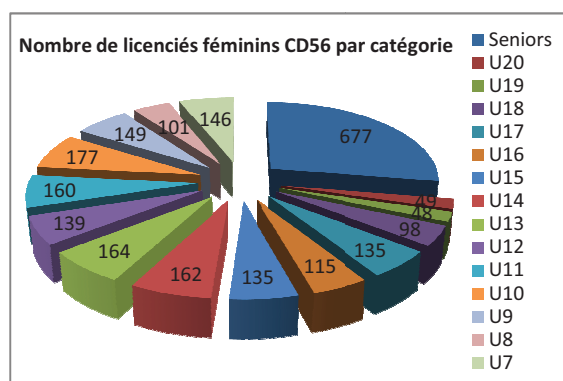
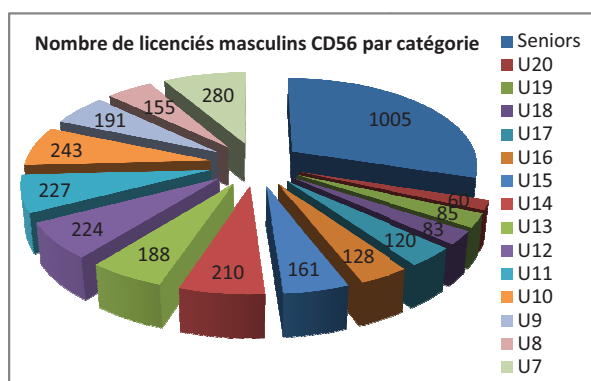
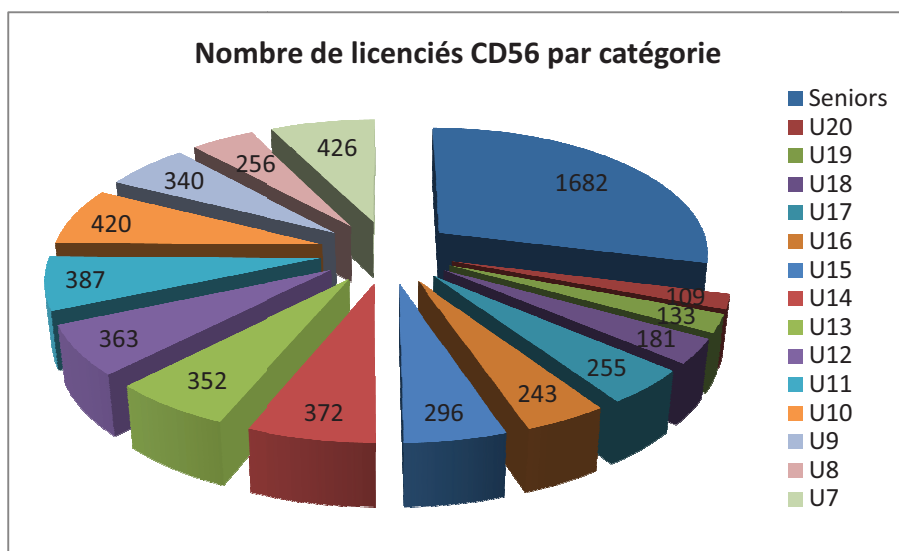
### LICENCES

**5815** licences (au 14/05/12) ont été enregistrées soit + **4 %** (5577) par rapport à la saison précédente qui se répartissent comme suit:

Catégories	TOTAL	Total masculins	Total féminins
Seniors	1682	1005	677
U20	109	60	49
U19	133	85	48
U18	181	83	98
U17	255	120	135
U16	243	128	115
U15	296	161	135
U14	372	210	162
U13	352	188	164
U12	363	224	139
U11	387	227	160
U10	420	243	177
U9	340	191	149
U8	256	155	101
U7	426	280	146
<b>TOTAL</b>	<b>5815</b>	<b>3360 (57,78%)</b>	<b>2455 (42,22%)</b>

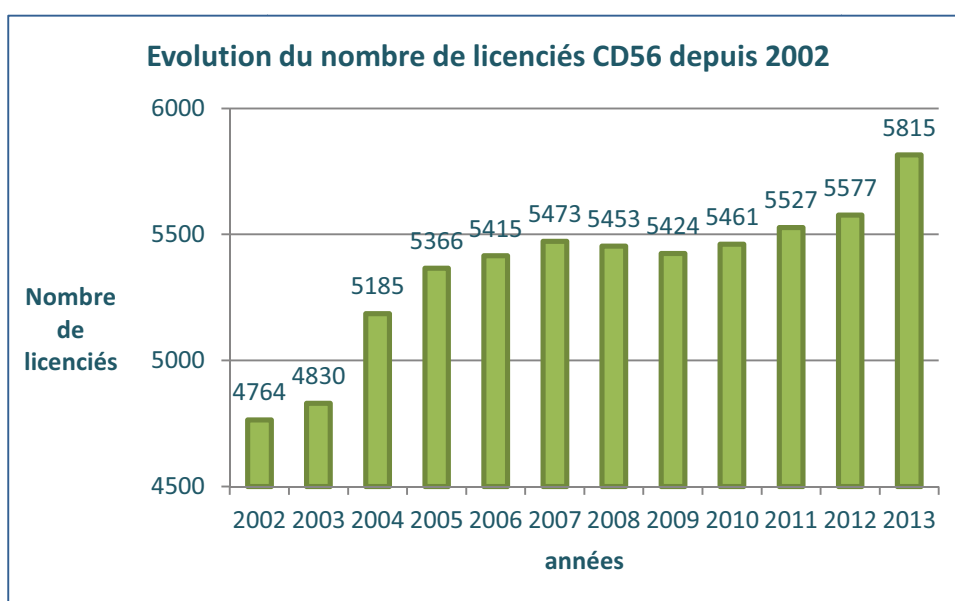
dont :  
**203 Détente**  
82 fém  
121 mas  
**483 Dirigeants**  
223 fém  
260 mas  
**996 joueurs**  
372 fém  
624 mas





### Evolution du nombre de licenciés depuis 2002

Années	2002	2003	2004	2005	2006	2007	2008	2009	2010	2011	2012	2013
Total licenciés	4764	4830	5185	5366	5415	5473	5453	5424	5461	5527	5577	5815



CD56 - LICENCES 2012/2013 -

Association	N	N-1	écart N-1/N	classement	Association	N	N-1	écart N-1/N	classement
Auray (PLCA)	268	269	-1	2	Noyal Muzillac (JFNM)	52	50	+2	44
Baden (BBC)	130	118	+12	18	Noyal Pontivy (MBCNP)	95	83	+12	31
BB Baod	153	111	+42	11	Péaule (Armoricaïne)	21	12	+9	50
Belz (CBB)	81	91	-10	35	Plescop (ESP)	155	164	-9	10
Berric (EB)	151	135	+16	12	Ploemeur (BOP)	148	153	-5	13
Caudan (CB)	192	166	+26	7	Ploeren (USP)	139	165	-26	15
Elven (EB)	100	94	+6	26	Ploermel (BCP)	128	112	+16	21
Gourin (BC)	38			47	Plouay (EP)	134	117	+17	17
Grand-Champ (SG)	99	71	+28	27	Plouhinec (JAP)	98	93	+5	29
Guidel (LG)	129	140	-11	20	Plumelec (PBC)	102	104	-2	25
Hennebont (BCH)	220	201	+19	3	Pluvigner (PBB)	93	90	+3	32
Inzinzac (CPLI)	41	43	-2	46	Pontivy (RLP)	122	108	+14	22
Josselin (Roncier)	130	115	+15	18	Questembert (AQ)	105	103	+2	24
La Trinité-Porhoët (AS)	64	67	-3	41	Quéven (CSQ)	218	220	-2	4
Lanester (FLL)	137	124	+13	16	Quiberon (PBPO)	71	68	+3	37
Larmor-Plage (ALL-P)	110	110	0	23	Quimperlé (KBC)	190	187	+3	8
Le Sourn (BCS)	69	64	+5	38	Ruffiac (ER)	19	23	-4	51
Locmariaquer (BCL)	67	66	+1	40	Saint Avé (ESSA)	205	186	+19	6
Locmiquélic (PLL)	64	66	-2	41	Saint Nolff (AO)	86	75	+11	33
Locqueltas (BCL)	48	66	-18	45	Séné (PPS)	98	108	-10	29
Lorient (ASAL)	143	99	+44	14	Sulniac (MS)	68	89	-21	39
Lorient (CEP)	218	246	-28	4	Theix (AT)	156	167	-11	9
Lorient (FOLCLO)	99	111	-12	27	Vannes (UCK NEF)	280	269	-11	1
Malestroit (GO)	23	25	-2	49	Vannes (VAC)	56	52	+4	43
Monterblanc (SB)	37	28	+9	48	CD HA	7	9	-2	52
Moréac (BCM)	72	55	+17	36	<b>TOTAL</b>	<b>5815</b>	<b>5577</b>	<b>+238</b>	
Muzillac (MBC)	86	74	+12	33					





## STATUTS REGLEMENT QUALIFICATION DISCIPLINE

*par Philippe NICOLAS*

### **STATUTS**

(Hervé GUIFFANT)

Le Comité Directeur a été renouvelé dans son ensemble lors de l'Assemblée Générale de 2012 ; vingt licenciés ont fait acte de candidature pour 24 postes ouverts (article 6 des statuts) et ont tous été élus. Un élu a démissionné en cours de saison pour raison professionnelle. 5 postes sont donc vacants et un appel à candidature a été lancé auquel ont répondu 3 licenciés pour l'élection lors de l'Assemblée de 2013.

Il doit également être procédé à l'élection de deux délégués à l'Assemblée Générale de la Fédération pour représenter les clubs dont aucune équipe senior n'opère en championnat de France ou en championnat régional qualificatif au championnat de France (article 18) : deux candidats délégués se sont fait connaître.

### **REGLEMENTS**

(Hervé GUIFFANT)

De nouvelles dénominations de catégories ont été utilisées cette saison avec quelques modifications concernant les surclassements ; ainsi, un(e) licencié(e) U20 doit dorénavant être surclassé(e) pour évoluer en seniors, et un(e) licencié(e) U16 peut être surclassé(e) par médecin de famille pour jouer en U20 (Surc D), mais cela ne l'autorise pas à jouer en seniors (une joueuse U16 peut cependant être autorisée à évoluer en seniors par médecin agréé et la licence portera la mention Surc R).

La nouvelle procédure de déclaration d'Opération Basket Ecole a été mise en application en cours de saison et ce sont les écoles qui s'inscrivent en ligne sur le site dédié et qui choisissent le club partenaire qui est sollicité. Chaque élève reçoit un diplôme nominatif.

Une nouvelle formule de championnat a été mise en œuvre pour les seniors cette saison qui a été découpée en deux phases. Le nombre d'équipes féminines ne permettant pas d'appliquer strictement le règlement, il a fallu l'adapter pour la DF3 (2<sup>ème</sup> phase).

### **QUALIFICATIONS**

(Hervé GUIFFANT)

Le nombre de licences délivrées au cours de cette saison est de 5815, soit une augmentation de 238 licenciés (4,3 %) par rapport à la saison 2011/12.

Ci-après, le nombre de licences C1, licences C2 et licences T accordées en 2012/13 :

Famille / Catégories	Licences C1			Licences C2			Licences T		
	Mas.	Fém.	Total	Mas.	Fém.	Total	Mas.	Fém.	Total
Dirigeant / Seniors	4	1	5	0	0	0	0	0	0
Joueur / Seniors	38	25	63	9	8	17	0	0	0
Joueur / U20-U19-U18	18	10	28	2	2	4	1	1	2
Joueur / U17-U16	18	20	38	0	2	2	2	2	4
Joueur / U15-U14	20	11	31	4	2	6	0	3	3
Joueur / U13-U12	16	16	32	3	0	3	1	1	2
Joueur / U11-U10	15	11	26	2	4	6	1	0	1
Joueur / U9-U8	1	4	5	1	2	3	0	0	0
Technicien / Seniors	3	0	3	1	0	1	0	0	0
Officiel / Seniors	2	2	4	0	1	1	0	0	0
Officiel / U20	1	0	1						
<b>TOTAL</b>	<b>136</b>	<b>100</b>	<b>236</b>	<b>22</b>	<b>21</b>	<b>43</b>	<b>5</b>	<b>7</b>	<b>12</b>

Soit, au total, 279 mutations (236 C1 et 43 C2), dont 61 inter-Comités, et 12 licences T. Ceci représente une hausse de 20% des mutations et une baisse de 25% des licences T par rapport à la saison passée.

40 Morbihannais au moins ont muté vers d'autres départements.

5 licences AS Junior ont été accordées par la Ligue dans le Morbihan.

Je remercie Sylvie pour le travail accompli sur les dossiers de licences.

Bonnes vacances et bon Euro 2013 à tous !

## DISCIPLINE

(Philippe NICOLAS)

### Fautes techniques 2012/2013 sur les championnats départementaux

Catégories	Masculins	Féminins
<b>Seniors</b>	<b>97</b>	<b>37</b>
dont qualification Pr + PR	36	9
qualification D1 + D1	22	15
qualification D2 + D2	27	5
D3	2	4
Coupe 56	10	4
<b>Jeunes</b>	<b>20</b>	<b>3</b>
dont U20	5	
U17	4	2
U15	11	1
<b>TOTAL</b>	<b>117</b>	<b>40</b>

## Fautes techniques sur les championnats départementaux depuis 5 saison

Saisons	Masculins	Féminins	Total
• 2012/2013	117	40	157
• 2011/2012	115	32	147
• 2010/2011	119	19	138
• 2009/2010	108	25	133
• 2008/2009	128	30	158

### Sur la saison 2012/2013 :

Fautes techniques par club	championnat départemental	Tout championnat
BC Hennebontais	14	25
CEP Lorient	11	37
PLC Auray	10	
BC Ploermel	9	
UCKNEF Vannes	8	22
BB Baod	7	
Pluvigner BB	7	
PBP Quiberon	7	
US Ploeren	7	

11 joueurs ont été suspendus pour 1 journée de championnat suite à trois fautes techniques.

2 joueurs ont été suspendus pour 2 journées de championnat suite à quatre fautes techniques.

### Dossiers disciplinaires

Saison	2012/2013	2011/2012	2010/2011	2009/2010
Nombre de dossiers	3	5	4	9



## COMMISSION SALLES ET TERRAINS

*par Michel LE GUELLEC*

La commission fédérale demande aux ligues régionales et comités départementaux de répertorier toutes les salles dans lesquelles se déroulent des compétitions.

En effet, toutes les salles et terrains doivent être en conformité avec le règlement.

NF1, NM2 et NF2	1er septembre 2013
NM3 et NF3	1er septembre 2014
Championnats de France Jeunes	1er septembre 2015
Prénationale, championnats régionaux et départementaux	1er septembre 2015

Ce classement se décline en trois niveaux, suivant les installations et de leur conformité :

- H1 (compétitions départementales et régionales)
- H2 (compétitions pré nationales et nationales)
- H3 (NM1 et ligues professionnelles)

Voir le règlement dans l'annuaire officiel de la FFBB, pages 186 et 187 (tableau des équipements)

Pour ce faire, un document de classification, version 5 (du 5 mars 2011 Réf. DCNT 2010), est disponible sur le site de la fédération ou du comité.

De nombreuses salles dans le Morbihan ne sont pas référencées. Pour ce faire, la commission effectue les visites afin de compléter les dossiers préalablement remplis par le propriétaire et un membre du club.

### **La commission demande aux clubs de faire la démarche pour référencer leur(s) salle(s).**

Nous avons commencé par les clubs évoluant aux plus hauts niveaux : Lorient (Kervaric), Hennebont (Colette Besson), Saint-Avé (Le Nouail), Guidel (Prat Foën et Loïc Robin).

Ces salles ont reçu un numéro de classification et un numéro national avec un classement.

D'autres complexes sportifs ont été visités par Mrs Floch Patrick, Mélédo Michel et moi-même au cours de cette saison : Lorient (Brisset), Vannes (Le Bondon), Auray (le Verger), Elven (Omnisports), Berric (Multifonctions).

La saison prochaine, nous devons continuer les démarches pour avoir le maximum de salles classées.



## BILAN FINANCIER

*par Hervé GUIFFANT*

Bilan 

Compte de résultat 

Compte de résultat analytique 

Prévisionnel 2013/2014 



DEPENSES	30/04/13	30/04/12	RECETTES	30/04/13	30/04/12
<b><u>Activité Basket</u></b>			<b><u>Activité Basket</u></b>		
Brochure imprimé	4 967 €	7 213 €	Brochure imprimé	7 241 €	6 842 €
Licences Affiliations	179 823 €	161 271 €	Licences Affiliations	272 816 €	243 520 €
			Participation affranchissement	1 771 €	1 534 €
			Pénalités diverses	640 €	160 €
			Participation Sponsor	750 €	2 000 €
Fonctionnement des Commissions	74 694 €	83 617 €	Fonctionnement des Commissions	44 491 €	51 217 €
<b>TOTAL</b>	<b>259 484 €</b>	<b>252 101 €</b>	<b>TOTAL</b>	<b>327 709 €</b>	<b>305 273 €</b>
<b><u>Fonctionnement</u></b>			<b><u>Fonctionnement</u></b>		
Charges externes	49 013 €	52 895 €	Subventions	75 200 €	77 800 €
Impôts et taxes	3 383 €	2 446 €	Autres recettes / refact. Frais	975 €	780 €
Salaires et Charges sociales	97 244 €	91 045 €	Transfert de charges	-958 €	1 633 €
Charges diverse de gestion	103 €	155 €	Produits divers de gestion	128 €	93 €
Charges financières/emprunts	2 969 €	3 280 €	Produits financiers	4 687 €	3 966 €
Charges except s/ex.ant	120 €	197 €	Produits except s/ex.ant	0 €	0 €
Dotations aux amorts et provision	6 730 €	11 363 €	Dons des bénévoles	7 991 €	6 623 €
<b>TOTAL</b>	<b>159 562 €</b>	<b>161 381 €</b>	<b>TOTAL</b>	<b>88 023 €</b>	<b>90 895 €</b>
			<b>Déficit</b>	<b>-3 314 €</b>	<b>-17 312 €</b>
<b>TOTAL</b>	<b>419 046 €</b>	<b>413 482 €</b>	<b>TOTAL</b>	<b>419 046 €</b>	<b>413 480 €</b>

ACTIF	Exercice 2012/2013			2011/2012	PASSIF	Exercice 2012/2013	Exercice 2011/2012
	Val. Brutes	Amorts	Val. Nettes	Val. Nettes			
<b>IMMOBILISATIONS INCORPORELLES</b>					<b>FOND ASSOCIATIF</b>		
Logiciels / site internet	6 432 €	4 130 €	2 302 €	3 455 €	Réserves	214 542 €	231 853 €
<i>Sous total</i>	<b>6 432 €</b>	<b>4 130 €</b>	<b>2 302 €</b>	<b>3 455 €</b>	Report à nouveau		
<b>IMMOBILISATIONS CORPORELLES</b>					Résultat de l'exercice	-3 314 €	-17 312 €
Terrain	15 000 €		15 000 €	15 000 €			
Bureaux	140 935 €	24 158 €	116 777 €	124 602 €			
<i>Sous total constructions</i>	<b>155 935 €</b>	<b>24 158 €</b>	<b>131 777 €</b>	<b>139 602 €</b>			
Matériel divers	610 €	610 €					
Matériel bureau et info	16 832 €	14 597 €	2 234 €	3 323 €			
<i>Sous total matériel</i>	<b>17 442 €</b>	<b>15 207 €</b>	<b>2 234 €</b>	<b>3 323 €</b>			
Titres	8 €		8 €	8 €			
<i>Sous total prêts</i>	<b>8 €</b>		<b>8 €</b>	<b>8 €</b>			
<b>ACTIF IMMOBILISE</b>	<b>179 817 €</b>	<b>43 495 €</b>	<b>136 321 €</b>	<b>146 388 €</b>	<b>TOTAL FOND ASSOCIATIF</b>	<b>211 228 €</b>	<b>214 541 €</b>
<b>STOCKS</b>	7 773 €		7 773 €	5 272 €	<b>DETTES FINANCIERES</b>	87 384 €	97 283 €
<i>Sous total</i>	<b>7 773 €</b>		<b>7 773 €</b>	<b>5 272 €</b>			
<b>CREANCES</b>					<b>DETTES EXPLOITATION</b>		
Autres créances	660 €		660 €	225 €	Fournisseurs	50 617 €	50 638 €
FFBB Remboursement à recevoir				1 669 €	Dettes sociales	15 977 €	12 469 €
Clubs	51 239 €		51 239 €	37 106 €			
<i>Sous total</i>	<b>51 899 €</b>		<b>51 899 €</b>	<b>39 000 €</b>	<b>TOTAL DETTES</b>	<b>153 978 €</b>	<b>160 390 €</b>
<b>TRESORERIE</b>					<b>AUTRES DETTES</b>		
Valeurs mobilières de placement	125 093 €	28 €	125 065 €	119 590 €	Créditeurs Arbitres OTM	19 546 €	7 918 €
Comptes courants	29 187 €		29 187 €	32 001 €	Clubs Gestion des Officiels		
Livrets	26 483 €		26 483 €	35 565 €			
Caisse	738 €		738 €	628 €	<b>TOTAL AUTRES DETTES</b>	<b>19 546 €</b>	<b>7 918 €</b>
Intérêts courus							
<i>Sous total</i>	<b>181 501 €</b>	<b>28 €</b>	<b>181 473 €</b>	<b>187 784 €</b>	<b>COMPTES REGULARISATION</b>		
<b>COMPTES REGULARISATION</b>					Produits constatés d'avance		0 €
Charges constatées d'avance	7 287 €		7 287 €	4 405 €			
<i>Sous total</i>	<b>7 287 €</b>	<b>0 €</b>	<b>7 287 €</b>	<b>4 405 €</b>			
<b>ACTIF CIRCULANT</b>	<b>248 460 €</b>	<b>28 €</b>	<b>248 432 €</b>	<b>236 461 €</b>	<b>TOTAL PASSIF</b>	<b>384 752 €</b>	<b>382 849 €</b>
<b>TOTAL ACTIF</b>	<b>428 277 €</b>	<b>43 523 €</b>	<b>384 753 €</b>	<b>382 849 €</b>			

FRAIS DE FONCTIONNEMENT	Prévisionnel 2013/2014	Réalisé 2012/2013	BUDGET 2012/2013	Réalisé 2011/2012	RECETTES	Prévisionnel 2013/2014	Réalisé 2012/2013	BUDGET 2012/2013	Réalisé 2011/2012
<b>Charges externes</b>					<b>Subventions</b>				
Electricité	1 500 €	1 516 €	1 200 €	1 085 €	CNDS	40 000 €	30 000 €	40 000 €	30 000 €
Fournitures administratives	1 800 €	1 864 €	1 700 €	1 619 €	Plan Sport Emploi CNDS	5 000 €	7 500 €	7 500 €	10 000 €
Location photocopieur	4 580 €	4 593 €	4 600 €	4 593 €	Conseil Général	25 000 €	21 020 €	30 000 €	21 370 €
Petits matériels divers	1 000 €	737 €	1 000 €	1 333 €	Appel à projet	5 000 €	5 000 €	5 000 €	5 000 €
Petits matériels de bureau	1 000 €	899 €	1 000 €	1 365 €	Aide à l'emploi C.G.	7 500 €	7 680 €	7 500 €	7 430 €
Charges de copropriété	4 000 €	3 140 €	4 500 €	3 788 €	DRJS	4 500 €	4 000 €	5 000 €	4 000 €
Entretien immo et div	200 €	213 €	180 €	134 €					
Maintenance photocopieur	3 000 €	4 125 €	3 500 €	3 636 €	<b>Sous-total</b>	<b>87 000 €</b>	<b>75 200 €</b>	<b>95 000 €</b>	<b>77 800 €</b>
Maintenance standard	170 €	166 €	170 €	160 €					
Assurances des locaux	400 €	374 €	400 €	354 €					
Assemblée générale	2 000 €	1 286 €	2 500 €	2 932 €					
Réunions des élus	5 000 €	4 464 €	5 000 €	5 493 €					
Honoraires comptables	2 300 €	2 254 €	2 200 €	2 153 €					
Honoraires divers									
Gestion serv.social	200 €	184 €	200 €	162 €					
Annonces insertions		208 €							
Cotisations diverses, adhésion	300 €	209 €	300 €	269 €	<b>Autres recettes</b>				
Cadeaux dons	2 000 €	2 345 €	1 500 €	2 803 €	refact actions diverses		235 €		0 €
Déplacements des élus	12 000 €	12 595 €	10 000 €	11 038 €	Participation frais AG 56		740 €	600 €	780 €
Mission Réception	500 €	192 €	1 500 €	2 101 €	<b>Sous-total</b>	<b>1 000 €</b>	<b>975 €</b>	<b>600 €</b>	<b>780 €</b>
Frais postaux	3 500 €	3 520 €	3 500 €	3 757 €					
Frais téléphone internet	4 000 €	3 930 €	4 000 €	3 877 €					
Services bancaires	250 €	198 €	270 €	243 €					
<b>Sous-total</b>	<b>49 700 €</b>	<b>49 013 €</b>	<b>49 220 €</b>	<b>52 895 €</b>					
<b>Impôts et Taxes</b>									
formation continue	500 €	410 €	900 €	411 €					
Taxe foncière	3 000 €	2 973 €	2 100 €	2 035 €					
<b>Sous-total</b>	<b>3 500 €</b>	<b>3 383 €</b>	<b>3 000 €</b>	<b>2 446 €</b>					
<b>Salaires et charges</b>									
Rémunérations du personnel		70 733 €		67 420 €					
Variation Congés payés		3 216 €		1 668 €	<b>Transfert de charges</b>				
Cotisations à l'URSSAF		17 609 €		16 303 €	Transf. de chg/rembt CPAM+DV		-1 354 €		1 354 €
Cotisations UGRR		3 760 €		3 655 €	RBT frais FFBB AG		396 €	300 €	279 €
Cotisations au POLE EMPLOI					Produit à recevoir				
Frais de formation		1 371 €		1 482 €	<b>Sous-total</b>	<b>0 €</b>	<b>-958 €</b>	<b>300 €</b>	<b>1 633 €</b>
Prévoyance		211 €		205 €					
Cotisation Médecine du Travail		344 €		312 €					
<b>Sous-total</b>	<b>98 000 €</b>	<b>97 244 €</b>	<b>92 000 €</b>	<b>91 045 €</b>					
<b>Charges Diverses de gestion</b>	<b>0 €</b>	<b>103 €</b>	<b>0 €</b>	<b>155 €</b>	<b>Produits divers de gestion</b>	<b>0 €</b>	<b>128 €</b>	<b>0 €</b>	<b>93 €</b>
<b>Charges financières</b>					<b>Produits financiers</b>				
services bancaires					Produits financiers	5 000 €	4 687 €	5 000 €	3 966 €
Frais dossier emprunt					<b>Sous-total</b>	<b>5 000 €</b>	<b>4 687 €</b>	<b>5 000 €</b>	<b>3 966 €</b>
Intérêts d'emprunts	2 700 €	2 969 €	3 280 €	3 280 €					
<b>Sous-total</b>	<b>2 700 €</b>	<b>2 969 €</b>	<b>3 280 €</b>	<b>3 280 €</b>					
<b>Charges exceptionnelles</b>					<b>Produits exceptionnels</b>				
Charges sur exercices antérieurs		120 €		197 €	Produits sur exercices antérieurs				0 €
Pénalité Urssaf					Dons des bénévoles	8 000 €	7 991 €	7 100 €	6 623 €
<b>Sous-total</b>	<b>0 €</b>	<b>120 €</b>	<b>0 €</b>	<b>197 €</b>	<b>Sous-total</b>	<b>8 000 €</b>	<b>7 991 €</b>	<b>7 100 €</b>	<b>6 623 €</b>
<b>Valeurs cpt éléments actifs</b>	<b>0 €</b>	<b>0 €</b>	<b>0 €</b>	<b>0 €</b>	<b>Produits cession éléments actifs</b>		<b>0 €</b>		<b>0 €</b>
<b>Dotations aux amortissements et pro</b>					<b>Reprise Provision litige URSSAF</b>	<b>0 €</b>	<b>0 €</b>	<b>0 €</b>	<b>0 €</b>
dotations aux amortissements	10 000 €	10 067 €	10 000 €	10 151 €					
dotations aux provisions valeurs mob		-3 337 €		1 212 €					
<b>Sous-total</b>	<b>10 000 €</b>	<b>6 730 €</b>	<b>10 000 €</b>	<b>11 363 €</b>					
<b>TOTAL</b>	<b>163 900 €</b>	<b>159 562 €</b>	<b>157 500 €</b>	<b>161 381 €</b>	<b>TOTAL</b>	<b>101 000 €</b>	<b>88 024 €</b>	<b>108 000 €</b>	<b>90 895 €</b>

DEPENSES	Prévisionnel 2013/2014	Réalisé 2012/2013	BUDGET 2012/2013	Réalisé 2011/2012	RECETTES	Prévisionnel 2013/2014	Réalisé 2012/2013	BUDGET 2012/2013	Réalisé 2011/2012
<b>Brochures imprimés</b>					<b>Brochures imprimés</b>				
VAR Stocks imprimés,		-214 €		416 €	Vtes livret formation 7-11 ans		176 €		
VAR Stocks boutique		-780 €		-1 202 €	Vtes sous mains feuilles de match		24 €		
Codes de jeu		600 €		215 €	Vtes codes de jeu		68 €		683 €
Imprimés mutations		728 €		343 €	Vtes imprimés mutations		2 641 €		1 656 €
Imprimés Licences T				26 €	Vtes imprimés licences T		256 €		216 €
Mémento		2 010 €		1 982 €	Vtes de mémentos		1 862 €		1 925 €
Imprimés divers					Vtes imprimés divers		1 487 €		1 526 €
Imprimés Feuilles de Matches		1 244 €		506 €	Vtes Portes Licences		5 €		90 €
Livret formation DTBN		135 €		1 417 €	Ventes boutique		253 €		420 €
Achat portes licences					Ventes duplicata licences		140 €		250 €
Achats boutique		1 244 €		3 510 €	Ventes Plaquettes Coach		314 €		76 €
					Vtes cahiers techniques 13/15 ans		16 €		
<b>Sous-total</b>	<b>5 000 €</b>	<b>4 967 €</b>	<b>7 000 €</b>	<b>7 213 €</b>	<b>Sous total</b>	<b>8 000 €</b>	<b>7 241 €</b>	<b>8 000 €</b>	<b>6 842 €</b>
<b>Licences-Affiliations</b>					<b>Licences-Affiliations</b>				
Affiliations		10 353 €		9 923 €	Affiliations		12 148 €		11 836 €
Licences T		420 €		486 €	Licences T		689 €		804 €
Licences+mutations+assurances		169 050 €		150 862 €	Licences/assurance/ mutations		245 086 €		215 760 €
					Engagements		14 893 €		15 120 €
<b>Sous-total</b>	<b>190 000 €</b>	<b>179 823 €</b>	<b>162 000 €</b>	<b>161 271 €</b>	<b>Sous total</b>	<b>285 000 €</b>	<b>272 816 €</b>	<b>250 500 €</b>	<b>243 520 €</b>
					<b>Pénalités diverses</b>	<b>0 €</b>	<b>640 €</b>	<b>0 €</b>	<b>160 €</b>
					<b>Participation Affranchissement</b>	<b>1 600 €</b>	<b>1 771 €</b>	<b>1 500 €</b>	<b>1 534 €</b>
					<b>Participation Sponsor</b>	<b>3 000 €</b>	<b>750 €</b>	<b>3 000 €</b>	<b>2 000 €</b>
<b>Total</b>	<b>195 000 €</b>	<b>184 790 €</b>	<b>169 000 €</b>	<b>168 484 €</b>	<b>Total</b>	<b>297 600 €</b>	<b>283 218 €</b>	<b>263 000 €</b>	<b>254 056 €</b>

DEPENSES	Prévisionnel 2013/2014	Réalisé 2012/2013	BUDGET 2012/2013	Réalisé 2011/2012	RECETTES	Prévisionnel 2013/2014	Réalisé 2012/2013	BUDGET 2012/2013	Réalisé 2011/2012
<b>Commission CDAMC</b>					<b>Commission CDAMC</b>				
Frais de fonctionnement		2 083 €	2 000 €	2 364 €					
Frais évaluateurs arbitres		1 254 €	1 000 €	937 €					
Frais évaluateur OTM		429 €	200 €	121 €					
Formation arbitres-OTM		4 028 €	4 800 €	4 925 €	Participations stages arbitres OTM		5 093 €	3 000 €	6 597 €
					Pénalité charte arbitrage		1 950 €	0 €	1 950 €
<b>Sous-total</b>	<b>8 000 €</b>	<b>7 794 €</b>	<b>8 000 €</b>	<b>8 347 €</b>	<b>Sous-total</b>	<b>5 000 €</b>	<b>7 043 €</b>	<b>3 000 €</b>	<b>8 547 €</b>
<b>Commission Technique</b>					<b>Commission Technique</b>				
Frais fonctionnement		2 129 €	2 200 €	2 557 €					
Centre labellisé CLE VANNES		3 463 €	4 200 €	4 498 €					
Centre Labellisé CLE LORIENT		397 €	1 000 €	902 €					
Détection/Selections/TIC*		13 152 €	23 500 €	27 571 €	Participations stages sélections TIC		5 000 €	5 237 €	5 000 €
Formation cadres *		5 856 €	5 500 €	5 054 €	Participations stages cadres -		6 000 €	6 283 €	3 000 €
Entretien équipement		499 €	800 €	896 €					
<b>Sous-total</b>	<b>35 000 €</b>	<b>25 494 €</b>	<b>37 000 €</b>	<b>41 478 €</b>	<b>Sous-total</b>	<b>11 000 €</b>	<b>11 520 €</b>	<b>8 000 €</b>	<b>16 763 €</b>
* hors salaire techniciens CD									
<b>Commission Sportives</b>					<b>Commission Sportive</b>				
Frais de fonctionnement		1 728 €	1 300 €	1 265 €	Pénalités financières		0 €	7 543 €	0 €
Frais arbitrage finales		969 €	2 000 €	2 255 €					
Récompenses		2 800 €	1 700 €	1 650 €					
<b>Sous-total</b>	<b>6 000 €</b>	<b>5 497 €</b>	<b>5 000 €</b>	<b>5 170 €</b>	<b>Sous-total</b>	<b>0 €</b>	<b>7 543 €</b>	<b>0 €</b>	<b>6 777 €</b>
<b>Commission Mini-Basket</b>									
Frais de fonctionnement - MINI		1 129 €	1 500 €	1 082 €					
Fête du MINI BASKET		6 929 €	3 500 €	3 311 €					
Récompense com MINI BASKET		234 €	100 €	108 €					
<b>Sous-Total</b>	<b>8 000 €</b>	<b>8 292 €</b>	<b>5 000 €</b>	<b>4 501 €</b>					
<b>Commission Salle et Terrains</b>									
Frais de fonctionnement		106 €	300 €	58 €					
<b>Sous-total</b>	<b>300 €</b>	<b>106 €</b>	<b>300 €</b>	<b>58 €</b>					
<b>Commission Discipline/st Règl</b>					<b>Commission de discipline</b>				
Frais de Fonctionnement		899 €	500 €	436 €	Frais de dossier		0 €	2 080 €	0 €
<b>Sous-total</b>	<b>900 €</b>	<b>899 €</b>	<b>500 €</b>	<b>436 €</b>	<b>Sous-total</b>	<b>0 €</b>	<b>2 080 €</b>	<b>0 €</b>	<b>1 560 €</b>
<b>Commission Communication</b>									
Frais de fonctionnement			300 €	0 €					
Site internet		1 238 €	2 200 €	706 €					
<b>Sous-total</b>	<b>1 500 €</b>	<b>1 238 €</b>	<b>2 500 €</b>	<b>706 €</b>					
<b>Commission Coupe du Morbihan</b>									
Frais de fonctionnement		465 €	400 €	437 €					
Frais d'arbitrage 1/2 finale + finale		335 €	500 €	782 €					
Récompenses		979 €	600 €	532 €					
<b>Sous total</b>	<b>1 800 €</b>	<b>1 779 €</b>	<b>1 500 €</b>	<b>1 751 €</b>					
<b>Commission Esprit Sportif</b>									
Frais de fonctionnement			200 €	0 €					
Récompenses		1 332 €	1 400 €	1 323 €					
<b>Sous-total</b>	<b>1 600 €</b>	<b>1 332 €</b>	<b>1 600 €</b>	<b>1 323 €</b>					
<b>Challenge Ilcenciés</b>									
Récompenses		1 140 €	1 600 €	1 600 €					
<b>Sous-total</b>	<b>1 600 €</b>	<b>1 140 €</b>	<b>1 600 €</b>	<b>1 600 €</b>					
<b>Commission Plan Développement</b>									
		500 €	397 €	1 500 €					
<b>Commissions Médicale</b>									
		0 €	0 €	0 €					
<b>Actions sportives Diverses</b>									
		500 €	0 €	500 €					
<b>Evènement except EURO 2013</b>					<b>Refacturation EURO 2013</b>				
		0 €	4 089 €	0 €			4 089 €		
<b>Camp Basket 56</b>					<b>Camp Basket 56</b>				
		17 000 €	16 636 €	15 820 €			12 216 €	16 000 €	17 570 €
<b>Total Commissions</b>	<b>82 700 €</b>	<b>74 694 €</b>	<b>81 000 €</b>	<b>83 617 €</b>	<b>Total Commissions</b>	<b>33 000 €</b>	<b>44 491 €</b>	<b>27 000 €</b>	<b>51 217 €</b>

DEPENSES	BUDGET 2013/2014	Réalisé 2012/2013	BUDGET 2012/2013	RECETTES	BUDGET 2013/2014	Réalisé 2012/2013	BUDGET 2012/2013
<b><u>Activité Basket</u></b>				<b><u>Activité Basket</u></b>			
Brochures imprimés	5 000 €	4 967 €	7 000 €	Brochures imprimés	8 000 €	7 241 €	8 000 €
Licences Affiliations	190 000 €	179 823 €	162 000 €	Licences Affiliations	285 000 €	272 816 €	250 500 €
				Participation affranchissement	1 600 €	1 771 €	1 500 €
				Pénalités diverses		640 €	
				Participation Sponsor	3 000 €	750 €	3 000 €
Fonctionnement des Commissions	82 700 €	74 694 €	81 000 €	Fonctionnement des Commissions	33 000 €	44 491 €	27 000 €
<b>TOTAL</b>	<b>272 700 €</b>	<b>259 484 €</b>	<b>243 000 €</b>	<b>TOTAL</b>	<b>330 600 €</b>	<b>327 709 €</b>	<b>290 000 €</b>
<b><u>Fonctionnement</u></b>				<b><u>Fonctionnement</u></b>			
Charges externes	49 700 €	49 013 €	49 220 €	Subventions	87 000 €	75 200 €	95 000 €
Impôts et taxes	3 500 €	3 383 €	3 000 €	Autres recettes	1 000 €	975 €	600 €
				Transfert de charges	0 €	-958 €	300 €
Salaires et Charges sociales	98 000 €	97 244 €	92 000 €	Produits divers de gestion	0 €	128 €	0 €
Charges diverses de gestion		103 €		Produits financiers	5 000 €	4 687 €	5 000 €
Charges financières/emprunts	2 700 €	2 969 €	3 280 €	Produits except s/ex.ant			
Charges except s/ex.ant		120 €		Reprise provision Urssaf			
Dotations aux amorts et provision	10 000 €	6 730 €	10 067 €	Dons des bénévoles	8 000 €	7 991 €	7 100 €
Dotations prov valeurs mobilières		0 €					
<b>TOTAL</b>	<b>163 900 €</b>	<b>159 562 €</b>	<b>157 567 €</b>	<b>TOTAL</b>	<b>101 000 €</b>	<b>88 023 €</b>	<b>108 000 €</b>
				<b>Déficit</b>	<b>5 000 €</b>	<b>3 314 €</b>	<b>9 567 €</b>
<b>TOTAL</b>	<b>436 600 €</b>	<b>419 046 €</b>	<b>400 567 €</b>	<b>TOTAL</b>	<b>436 600 €</b>	<b>419 046 €</b>	<b>407 567 €</b>

# PÔLE TERRITOIRE

---



## COMMISSION SPORTIVE

*par Jean-Claude LE NY*

La saison 2012/2013 se termine, je viens vous rendre compte de l'activité annuelle de la commission sportive.

La commission a travaillé dans l'intérêt des clubs tout en respectant le bon déroulement du championnat départemental. Elle est composée de membres, tous bénévoles, de différents clubs, qui, chaque semaine, ont comme tâche principale, la vérification des feuilles de marque. Dans leur mission également, ce qui n'est pas toujours facile : l'application des pénalités financières prévues pour tous manquements.

Je les remercie très vivement pour tout le travail accompli tout au long de la saison.

Je nommerais :

- |                     |                   |
|---------------------|-------------------|
| - Hervé GUIFFANT    | - Daniel RIDEAU   |
| - Michel MELEDO     | - Daniel GUEGUEN  |
| - Michel LE GUELLEC | - Michel LE BERRE |
| - Joachim PUREN     | - Rémy COLLIN     |

Je tiens également à remercier Sylvie pour tout le travail réalisé sur le site du comité pour mettre en ligne les informations, Romain (Cadre Technique Fédéral) et Amélie (Agent de Développement) pour leur aide importante afin de déterminer les plateaux de début de saison et la composition des calendriers jeunes, ceux-ci s'avérant particulièrement difficiles à réaliser en raison des dates de vacances scolaires.

Les championnats se sont, dans l'ensemble, déroulés correctement cette saison.

La commission sportive a constaté de nombreuses absences de numéro de licence et du nom de l'entraîneur sur les feuilles de marque. Cela est contraire aux règlements d'où application de pénalité financière.

Les reports pour raison personnelle (manque d'effectif, dates de vacances) sont formellement interdits. Par contre avancer une rencontre jeune est possible sous réserve d'acceptation des équipes adverses et de la commission sportive et d'en aviser celle-ci le plus tôt possible.

Pour les matchs non joués un courrier est envoyé au club recevant et copie au club adverse, sans réponse de leur part un forfait est appliqué aux clubs recevant et visiteur.

En cours de saison, la commission sportive a dû faire face à un nombre croissant d'erreurs et d'anomalies :

- Feuilles de matchs mal établies
- Reports de matchs non signalés
- Feuilles de matchs en retard
- Non présentation de licences
- Matchs perdus par pénalité,
- Non enregistrement des résultats par internet
- Non enregistrement et non validation des horaires de match par internet

La commission sportive malgré sa meilleure volonté et sa compréhension, se doit de faire preuve de rigueur envers les clubs qui se placent eux même hors du règlement de notre Fédération de Basket-Ball.

Je ne citerais pas le nombre de cas ennuyeux que nous avons eu à résoudre et qui bien souvent auraient pu être évités avec la compréhension sportive de chacun de vous.

Je pense qu'un règlement aussi réfléchi qu'il soit, n'a pas pu prévoir tous les cas qui se présentent.

La commission déplore également le mauvais climat sur quelques rencontres.

#### Rappel aux clubs :

Délivrance des licences : les imprimés de licences saisies par les clubs doivent parvenir au comité le mercredi de la semaine suivant celle de la saisie. A réception des documents et après vérification, les cartons de licences sont édités par le comité et transmis aux clubs. Toute non présentation de licence par un licencié à jour de qualification + 7 jours fait l'objet d'une pénalité pour non présentation de licence.

Il est important également que les clubs s'assurent de la validité des surclassements éventuels de leurs joueurs avant de les faire participer aux rencontres.

En ce qui concerne les tournois, je rappelle que les clubs sont tenus de faire la déclaration au comité en joignant le règlement du tournoi.

#### **CHAMPIONNATS**

Vous trouverez en annexe, pour la saison 2013/2014, les équipes qui participeront à la phase de qualification Pré-région, Départementale 1 et Départementale 2.

A ce jour la commission sportive est dans l'impossibilité de faire figurer sur le rapport tous les champions départementaux jeunes.

Le nombre d'équipes qui participeront à la phase de qualification pour la PR, D1 et D2 dépendra du nombre de descentes du championnat régional, ainsi que du non engagement d'équipes régulièrement qualifiées.

Je tiens à remercier les clubs qui ont bien voulu accueillir dans leurs installations sportives les rencontres des plateaux de début de saison ainsi que les rencontres qui déterminent les champions des groupes. Les médailles seront remises à l'issue des finales et les trophées lors de l'assemblée générale.

Les pénalités sportives de la charte de l'arbitrage et de l'entraîneur ont été établies par la CDAMC et la COMMISSION TECHNIQUE qui transmettent leurs conclusions à la commission sportive pour classement final.

Notre département a été représenté cette année par :

En championnat national :

- NM2 : CEP Lorient

En championnat de Ligue seniors :

- Prénationale Masculine : BC Hennebontais, UCKNEF Vannes
- Ligue 1 Régionale masculine : ES Saint- Avé, CEP Lorient 2
- Ligue 2 Régionale masculine : RL Pontivy, UCKNEF Vannes 2, EB Berric-Lauzach, AO Saint-Nolff, BC Hennebontais 2
- Prénationale Féminine : ES Saint-Avé,
- Ligue Régionale Féminine : ASA Lorient, CEP Lorient, CS Quéven

En championnat Nation jeunes :

- U17 masculins : UCKNEF Vannes

En championnat de Ligue jeunes :

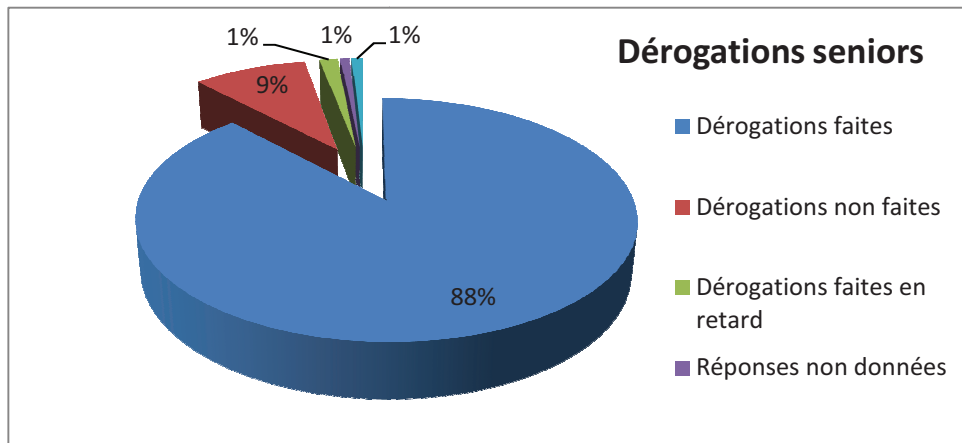
- U20 masculins : CEP Lorient, UCKNEF Vannes, BC Hennebontais, R.Josselin
- U20 féminins : Caudan B, BC Ploermel, CT Plumelec Josselin, ES Saint- Avé
- U17 masculins : CT CEP Lorient Larmor Folclo, PLC Auray
- U17 féminins : CS Quéven, CT Larmor Asal, PLC Auray
- U15 masculins : UCKNEF Vannes, PLC Auray
- U15 féminins : ES Saint- Avé, PLC Auray, CS Quéven, Plumelec BC
- U13 masculins : UCKNEF Vannes, CT Auray Lanester, Caudan B, BC Hennebontais
- U13 féminins : CS Quéven, BO Ploemeurois, ES Saint- Avé, PLC Auray

## Pénalités Financières

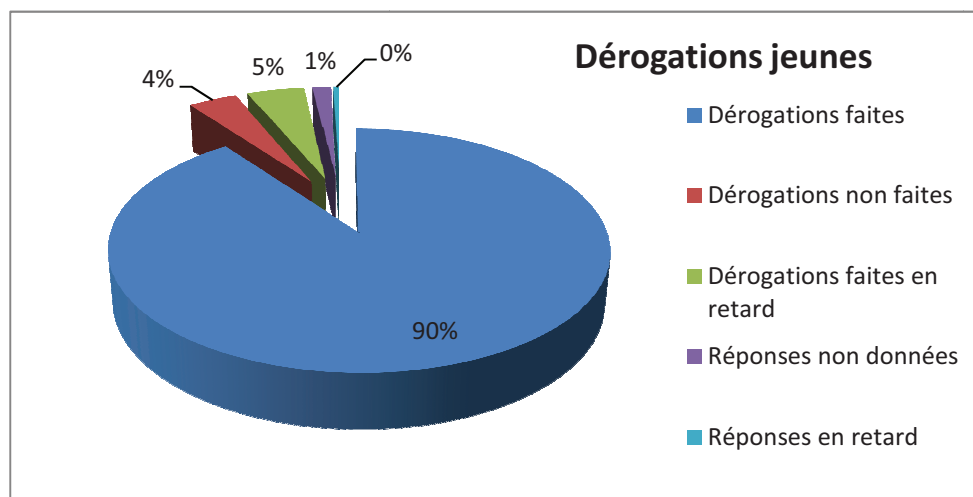
Pénalités	2011 / 2012	2012 / 2013
Forfaits généraux	6	3
Forfaits de matchs seniors et jeunes	53	89
Rencontres perdues par pénalité	22	29
Non présentation de licence	49	39
Feuille incomplète et en retard	20	8
Non enregistrement des horaires de matchs		54
Non validation des horaires de matchs		16



## Bilan des dérogations



Nombre total de dérogations : 636



Nombre total de dérogations : 1341

## CONCLUSION

Je terminerai mon rapport en souhaitant une prise de conscience de la part des dirigeants de tous les clubs pour mener à bien le prochain championnat dans la plus parfaite sportivité et en respectant les adversaires et les officiels.

Je vous souhaite à tous de très bonnes vacances.



## COUPE DU MORBIHAN

*par Mikaël LE MOING*

La saison se termine, et la première des épreuves de cette fin d'année sportive, à savoir la Coupe du Morbihan, s'est très bien passée.

Peu de soucis de report de match ou de forfait de dernière minute. Des matchs qui se sont déroulés sans incident et quelques surprises à chaque tour avec des équipes de niveau inférieur qui arrivent à croquer des équipes évoluant parfois largement au-dessus.

C'est ainsi que l'on a pu voir l'équipe DF2 de Caudan se hisser jusqu'en demi-finale et n'échouer que face à l'équipe de Plumelec qui elle-même s'est inclinée face à Saint-Avé vainqueur de Baud en demi-finale.

Chez les masculins, l'équipe du CEP Lorient évoluant en Pré-région a conservé son trophée remporté l'an dernier en battant respectivement l'AO Saint-Nolff et l'UCKNEF Vannes, 2 équipes de Ligue 2, en demi-finale et finale, le 1<sup>er</sup> avril à Hennebont. L'équipe de Vannes avait battu auparavant Lanester en demi-finale.

J'en profite pour remercier le club d'Hennebont, son Président Emmanuel BELLEC ainsi que tous les bénévoles qui ont permis que cette journée des finales se déroule parfaitement.

Un grand merci à Janine, Michel, Sylvie et Amélie pour leur aide tout au long de la saison, ainsi qu'à Guillaume pour l'animation lors des finales.

Merci également à Chantal et Sylvie pour l'aide au sein de la commission.

Bonnes vacances à tous !



L'équipe du CEP Lorient, vainqueur 2013



L'équipe de l'ES Saint-Avé, vainqueur 2013



## COMMISSION MINI-BASKET

*par Guillaume de KERMEL*

*La saison 2012-2013 s'achève, une saison riche en évènement et en projet dont voici le bilan que nous pouvons en tirer.*

### **"Championnat " Mini-basket**

J'ai mis les guillemets sur ce titre car, même si dans la formule cela se rapproche des championnats classiques, il en a une vocation autre, celle de mettre le Basket au service de l'enfant, et non l'inverse. L'esprit Mini a été globalement respecté, et je tiens là à féliciter les clubs, mais des comportements non conformes à l'éthique ont terni le message que nous voulons véhiculer. L'important est de faire jouer les enfants.

Les formules de championnat U9 et U11 n'ont pas subi de modifications cette année. Il en sera de même pour la saison prochaine (ou juste des précisions). Les objectifs attendus avec cette formule ne peuvent être visibles que sur la durée. Les règles semblent comprises et respectées au vu des vérifications des feuilles de match.

Pour les U9, la saison s'est déroulée en trois phases avec 35 équipes en U9 Masculins et 20 équipes en U9 Féminins. La troisième phase avait été conçue à l'origine pour permettre aux enfants de jouer plus longtemps et ainsi avoir une praticité de la discipline plus étendue. Je comprends la problématique qu'a occasionnée la 3ème phase cette année avec tous les ponts, mais nous avons dû faire face à un calendrier extrêmement compliqué.

En U11 Filles, le peu d'inscriptions en Avenir nous a conduit à ne proposer que des poules Espoir pour la 1ère phase, et n'avoir qu'une poule Avenir mais pas d'Espoir 1 en 2ème phase. Au total 34 équipes ont participé au championnat.

Chez les U11 Masculins, nous comptons 55 équipes ; l'effet JO s'est fait ressentir sur cette catégorie. 6 équipes en Avenir, 6 équipes en Espoir 1 et 43 équipes en Espoir 2 pour la seconde partie de saison.

Les Intergroupes de Décembre chez les U11 se sont très bien passés, avec une absence chez les filles et une chez les garçons. MERCI aux clubs de Questembert et de Quéven pour leur accueil et leur disponibilité fort appréciés.

Les phases finales sont actuellement en cours, nous vous communiquerons au cours de l'Assemblée Générale les noms des vainqueurs.

## **Baby Basket**

Cette saison, huit plateaux baby ont été organisés. L'objectif sur le court terme est d'avoir un calendrier échelonné sur la saison entière pour permettre à nos jeunes pousses d'avoir une activité régulière.

La fête du Baby Basket se tient cette année à Guidel avec pour thème l'Anniversaire.

Merci aux clubs pour avoir organisé de très beaux plateaux cette saison, continuez ainsi et espérant que cela donne des idées et des envies à d'autres clubs.

## **Forum Mini-Basket**

Organisé le samedi 29 Septembre 2013 à Quéven, il n'a malheureusement été que très peu suivi, 20 personnes, 7 clubs représentés. Je rappelle qu'il s'agit d'un moment fort important pour les échanges, la transmission d'information pour les éducateurs, les accompagnateurs mini basket, la finalité étant de faire avancer le Mini-Basket dans le département en ayant le contact direct avec tous ces acteurs.

## **Opération Basket Ecole**

La nouvelle formule mise en place au mois de Janvier rencontre un véritable succès dans notre département. Beaucoup d'écoles se sont inscrites et un nombre important de licences dites "Contact" ont été créées. L'école saisie désormais sa demande de Basket Ecole avec la liste des enfants, cela lui donne accès à une base de documents pédagogiques et à un kit Basket Ecole (diplômes et ballons).

Les Associations de Sports Scolaires ont bien joué le jeu sur cette opération en communiquant au travers de leurs écoles. Cela peut grandement participer à populariser le Basket-ball auprès du public scolaire. La Fête du Basket Scolaire auquel nous nous sommes associés se déroulera à la mi-juin sur l'Esplanade du Port de Vannes à l'occasion de l'EuroBasket Women 2013.

## **Fête Nationale du Mini-Basket**

Cette 20ème édition de la FNMB s'est tenue le Mercredi 8 Mai à Vannes. Plus de 450 enfants se sont retrouvés pour jouer, ont participé aux ateliers du stand Animation avec la Breizh Basket Aréna, le tout animé et encadré par une centaine de bénévoles que je remercie encore une fois. Cette fête a été un véritable succès grâce à eux. L'opération je Joue, j'Arbitre, je Participe a connu un franc succès avec cette année une frise géante que les enfants ont pu mettre en valeur en y apposant leur dessin. Le seul petit bémol de cette édition a été la météo, qui ne nous a pas gâtés cette année alors que les prévisions étaient plus clémentes. Cette année, le Comité a rajouté non pas une mais deux dotations, avec l'Ecocup personnalisé Fête du Mini-Basket ainsi que la serviette en microfibre.

## Labellisation Ecole Française de Mini-basket.

Le club du CS Quéven s'est vu remettre officiellement son label au mois de septembre. Le club du PLC Auray a obtenu le renouvellement de son label pour trois ans. Félicitations à eux.

## Mini Mag

Avec deux numéros et un numéro double pour le mois de Juin, le Mini Mag est avant tout un outil de communication permettant de faire des rappels, et de mettre en avant certains clubs ayant des actions mini-basket. La saison prochaine nous allons reconduire cette fréquence. N'hésitez pas à nous transmettre des informations que nous pourrions inclure dans les futures éditions.



*Il me reste à vous souhaiter à toutes et à tous un excellent Eté et de bonnes vacances pour repartir de plus belles vers de nouveaux horizons Mini-Basket.*

# PÔLE FORMATION

---



## COMMISSION TECHNIQUE

*par Daniel GUEGUEN*

### Entraîneurs référents par secteurs géographiques

En plus de leur rôle de détection et de diffusion d'information, nous avons chargé nos référents d'avoir un contact dans chaque club de leur secteur afin de pouvoir créer un lien direct entre les licenciés. Il nous manque encore quelques noms, mais cette information vous sera diffusée dès le début de la saison prochaine.

### Open Benjamins et Benjamines (U13) les 15 et 16 septembre 2012 à St Avé

Ces journées permettent de juger du niveau des équipes ainsi que de rencontrer et d'échanger avec les différents acteurs (parents, joueurs, cadres).

Les matches par niveau nous ont permis d'évaluer au mieux les équipes et donnent des rencontres plus équilibrées.

Rappel : la présence de toutes les équipes benjamins/benjamines est obligatoire.

Certains clubs ne sont pas venus, n'ont pas évolué à leur niveau pendant toute la saison et perturbent le championnat honneur.

### Formation du joueur

- Stage de sélection 2000

Résultats TIC : les filles terminent 3<sup>ème</sup> et les garçons terminent 2<sup>nd</sup>.

Nous félicitons Isabelle BOUSSARD (CS QUEVEN), Aurélien CARRER (UCK NEF) et Baptiste OGER (UCK NEF) qui intégreront le pôle espoir à la rentrée 2013 !



Sélection 2000 filles

Debout : Charlotte, Isabelle, Sterenn, Juliette, Line, Manon

Accroupis : Yuna, Camille, Suzie, Anaïs, Inès,



Sélection 2000 Garçons

Debout : Lucas, Aymeric, Julien, Baptiste, Aurélien, Cément, Maxime

Assis : Pol-Maël, Denis, Tom, Nicolas, Yann.

- Stage de détection 2001  
Les 2001 ont eu 3 jours de stage afin de préparer leur stage de sélection. Le stage de 2 jours au mois de février leur permet de se familiariser avec la structure d'hébergement et facilite le stage de sélection.
- Stage de sélection 2001.  
Pour les 2001, il y a eu 5 journées de stage et 23 sélectionnés.  
Résultats TIC : les garçons enregistrent 1 victoire sur 3 matches et les filles 0 victoire pour 3 matches.
- Stage de détection 2002 :  
Cette saison, il y a eu 4 journées de stage. Ces stages servent à présélectionner l'équipe pour le TIC et les entrées au CLE de Vannes ou de Lorient.  
Niveau intéressant chez les garçons et filles.

Nous tenons à remercier tous les clubs qui nous ont reçu lors des matches de préparation et des tournois inter-comités : l'UCK NEF VANNES, l'ES ST AVE, le PLC AURAY, le PLUMELEC BC, le CS QUEVEN, le BO PLOEMEUROIS, le CAUDAN B.

## Le Centre Labellisé d'Entraînement

Le CLE Vannes a fonctionné en partenariat avec le collège Jules Simon avec 8 inscrits au collège, et 6 invités.



Les jeunes du CLE Vannes :

Debout : Constance, Inès, Sterenn, Baptiste, Maxime, Aurélien

Accroupis : Denis, Flavie, Théo, Victor, Nicolas

Absents sur la photo: Line, Eloi et Lisa

Le CLE Lorient a fonctionné en partenariat avec le collège de Kérentrech avec 9 inscrits au collège et 6 invités



Les jeunes du CLE Lorient

Debout : Aymeric, Yuna, Briec, Camille, Isabelle, Juliette, Julien, Manon

Accroupis : Manon, Anaïs, Lucas, Tom, Yann, Enoha, Thibault.

### Formation des cadres

- Animateur club :  
5 clubs ont mis en place cette formation : l'UCK NEF VANNES, le PLC AURAY, le CEP LORIENT, le CS QUEVEN et le BC HENNEBONTAIS.
- Animateur mini :
  - Stage de 2x2 jours : 23 participants.
  - Bilan : 22 reçus.
- Initiateur :
  - 1<sup>ère</sup> formule 2x2 jours : 5 participants.
  - 2<sup>nde</sup> formule 2x2 jours : 9 participants
  - Bilan : 14 à l'examen, 14 reçus.

### Formation continue

- Interventions techniques

#### La première a eu lieu à Caudan le samedi 3 novembre 2012

François BRISSON, CTS de la Ligue de Bretagne, et Christophe GICQUEL, entraîneur de la NM2 du CEP sont intervenus avec les jeunes de Caudan et les seniors masculins du BCH. Plus de 80 personnes étaient présentes, un record !

#### La 2<sup>ème</sup> a eu lieu à St Nolff le 28 janvier 2013

Florent DANO, entraîneur des U15 masculins régions de l'UCKNEF et Marc LECUYER, entraîneur de la LR2M de St Nolff sont intervenus avec les jeunes du CLE de Vannes et les seniors masculins de l'AO ST NOLFF.

Une trentaine de personnes ont assisté à ces interventions.

Un grand merci aux clubs et aux cobayes pour l'organisation et pour leur présence lors de ses interventions.



- Formation coach

Une grande nouveauté cette année et qui a été appréciée par les participants. Nous avons programmé 2 matinées et nous avons fait une troisième à la demande des participants.

1<sup>ère</sup> intervention à Larmor sur la gestion d'une équipe et l'échauffement d'avant match ;

2<sup>nde</sup> intervention à Berric sur les remplacements/temps morts et sur les contenus par catégorie ;

3<sup>ème</sup> intervention à Pluvigner sur comment anticiper et préparer la saison suivante.

En tout, environ 80 personnes ont assisté à une ou plusieurs de ces matinées.

Merci à ces 3 clubs pour leur accueil le dimanche matin !

### Charte de l'entraîneur

La charte a été adaptée à la réforme des championnats et 14 équipes sur 40 ont été sanctionnées. Au niveau des jeunes, 6 équipes sur 36 ont été sanctionnées, soit 3 de moins que la saison dernière.

**Bilan** : Cette saison a été très remplie avec, notamment, la préparation du camp et les formations coaches.

Je voudrais remercier Amélie et Romain pour leur travail au quotidien sur la formation des cadres et des joueurs, merci également à toute l'équipe technique pour sa présence et son investissement lors des réunions ou des stages.



## COMMISSION DES OFFICIELS

*par Elodie KARWAT*

La commission a bien fonctionné cette année, notamment au niveau des formations avec un regroupement avec l'école d'arbitrage de l'UCK NEF pour la formation arbitre, ce qui a permis d'avoir plus de nombre et de mutualiser les moyens.

La saison a été difficile pour les arbitres et pour les clubs puisque nous avons enregistré pas moins de 30 arrêts ou demandes de disponibilité. Les désignations ont donc été moins importantes (baisse de 30% par rapport à la saison dernière) et malheureusement beaucoup de rencontres n'ont pas été couvertes !

Je remercie tous les membres de la commission pour leur investissement et leur travail tout au long de l'année, ainsi que Sylvie pour les indemnisations des officiels !

### Formation initiale arbitre par Didier BOUTER

9 personnes inscrites pour cette formation, 1 personne de Caudan, 3 d'Hennebont, 1 de Ploërmel et les 4 autres de la région vannetaise.

La formation s'est déroulée en association avec l'école de l'UCK-NEF Vannes, afin d'avoir plus d'élèves, pour organiser les ateliers de travail.

La formation dispensée par, A. LE BOULAIRE, M. NICO et D. BOUTER.

L'assiduité des 9 élèves est relativement bonne, en effet peu d'absentéisme (seulement 5 absences en tout).

Il est à déplorer de grosses lacunes techniques basket, les 9 personnes ayant un niveau joueur peu élevé.

L'implication des élèves est très variable, aussi bien sur les séances de formation, que sur les mises en application sur l'arbitrage de matchs dans leurs clubs, en témoignent les résultats de réussite aux évaluations de la pratique sur les matchs d'examen (3 éliminations directes). Pour les résultats de l'examen théorique, reprendre le tableau récapitulatif des notes individuelles.

Conclusion : cette saison 2012-2013 ne restera pas comme un grand « millésime » en matière de formation initiale arbitre

### Formation initiale OTM par Marina NIGNOL

7 candidats à la formation initiale qui a eu lieu à Plescop sur 6 soirées. Un entraînement pratique a eu lieu sur la coupe 56 en janvier.

Bonne participation de tous.

A ces 7 candidats CD56, 7 candidats libres s'ajoutent et passeront l'examen pratique et théorique organisé par la ligue les 18 ou 19 mai sur les finales jeunes à Plescop/Pluvigner.

Ils auront la possibilité selon leurs résultats d'être validés OTM départemental ou régional. 4 OTM département tenteront aussi d'être validés en ligue.

### **Formation continue arbitre par Amélie CAILLET**

Deux stages ont eu lieu : le stage de recyclage de début de saison avec un effectif réduit. Le point fort a été l'observation d'un match PNM avec débriefing des deux arbitres, un grand merci à Florie LE LAN et David BROSSEAU pour leur participation ; le second stage était le stage de perfectionnement avec comme tous les ans, trop peu de participants ! Malgré tout, ce stage reste très intéressant en termes d'échanges en particulier avec les entraîneurs en formation.

### **Formation continue OTM par Elodie KARWAT**

Le stage de recyclage est une étape primordiale pour bien commencer la saison et la présence des OTM est obligatoire ! Le stage s'est bien déroulé, les officiels ont bien travaillé avec un atelier sur la communication puisque les OTM allaient se retrouver en binôme sur la seconde phase.

Le stage de perfectionnement a eu lieu avec seulement 3 stagiaires ! Néanmoins je les remercie pour leur participation et pour l'élaboration d'un récapitulatif sur le rôle de marqueur et de chronométreur qui sera mis en ligne sur le site l'année prochaine.

### **Désignations par Amélie CAILLET**

Voici le bilan des désignations de cette année.

Comme l'indique le graphique ci-dessous, nous avons beaucoup moins désigné d'arbitres cette saison puisque nous avons perdu une trentaine d'entre eux cet été... A titre de comparaison, nous avons inséré le graphique des désignations de la saison passée.

Dans l'ensemble, les deux premiers niveaux ont été couverts même si quelques week-ends se sont avérés difficiles, en particulier le samedi soir.

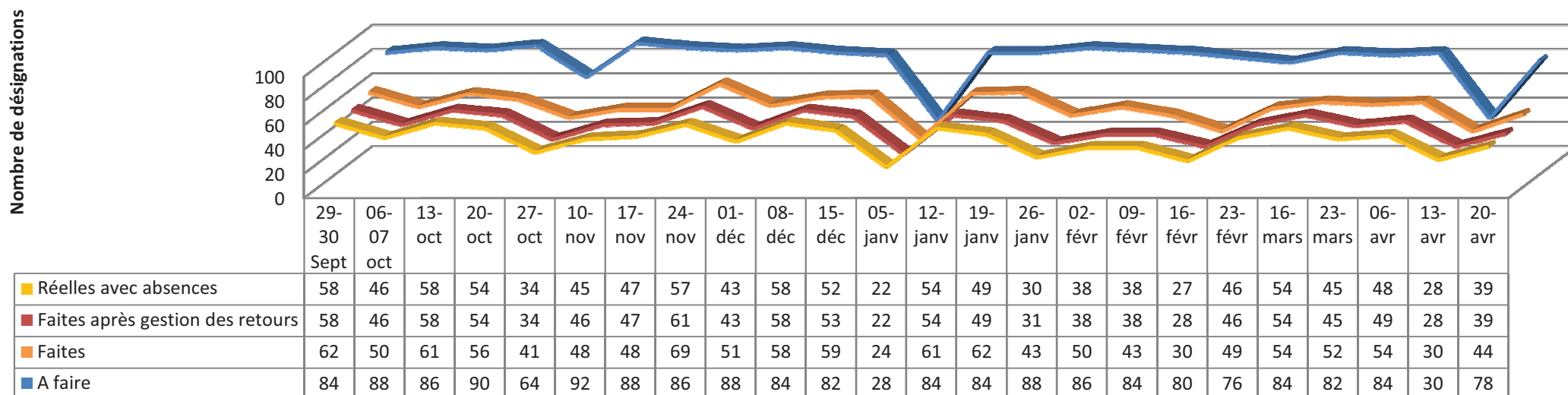
Vous trouverez ci-après le bilan des désignations et des disponibilités des arbitres département.

Je tiens à remercier l'ensemble des arbitres qui cette année ont fait preuve de sérieux dans l'envoi de leur fiche (à quelques exceptions près) et aux clubs pour leur compréhension quand je n'avais pas de solution pour désigner !

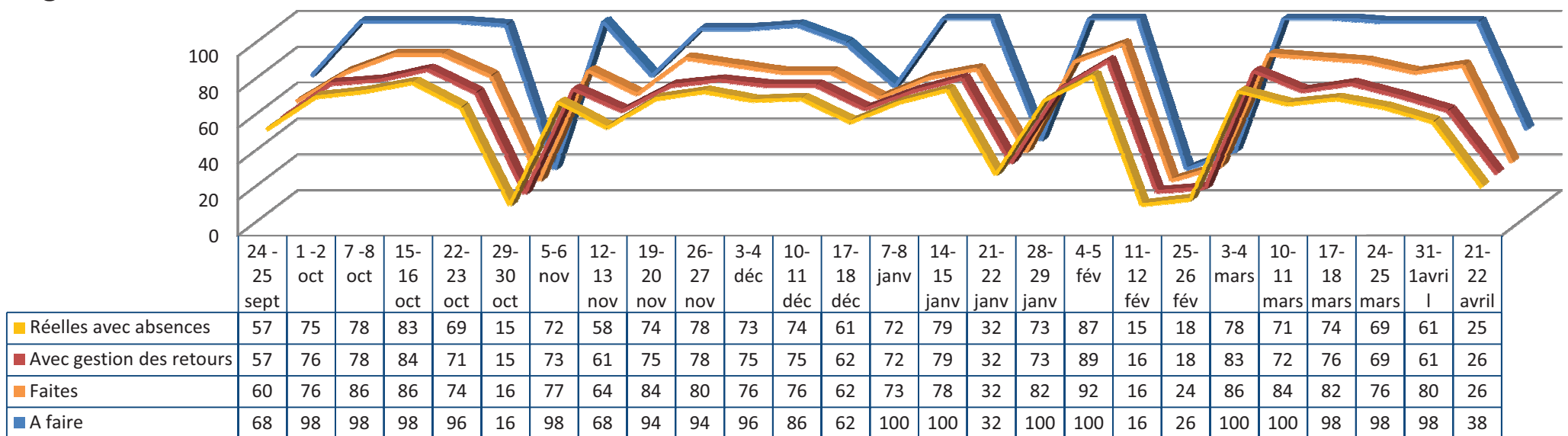
Bonnes vacances à tous !

Amélie

## Désignations 2012-2013



## Désignations 2011-2012



Bilan des désignations des arbitres de niveau département

Club	29 -30 sept	6 -7 oct	13-14 oct	20 - 21 oct	27 - 28 oct	10 - 11 nov	17 - 18 nov	24 - 25 nov	1 - 2 déc	8-9 déc	15-16 déc	5-6 janv	12-13 janv	19-20 janv	26-27 janv	2-3 fév	9-10 fév	16-17 fév	23-24 fév	09-10 mars	16-17 mars	23-24 mars	6-7 avril	13-14 avril
	A	X	A	A	X	X	A	R	A	A	X	A	A	R	A	A	A	A	A	A	0	X	A	0
	A	X	A	X	R	A	X	A	A	A	A	A	A	X	X	A	A	?	A	X	A	A	R	R
	B	B	B	A	B	B	B	B	B	A	X	X	0	A	A	A	A	A	A	X	A	A	A	A
	A	A	A	A	X	A	A	A	A	A	A	A	R	R	A	R	A	R	X	X	A	A	A	0
	A	0	A	X	X	A	X	A	A	X	X	X	A	A	A	X	X	X	X	X	X	0	A	X
	X	X	A	A	A	A	A	A	A	A	A	0	A	A	X	A	X	A	A	X	A	A	A	A
	A	?	X	A	?	?	?	?	?	?	A	?	A	?	?	A	A	A	A	0	A	A	A	R
	B	B	B	B	B	B	B	B	B	A	A	A	A	A	A	A	A	A	0	0	A	A+R	A	0
	A+R	A	A	A	A+R	A	?	A	A	A	A	X	A	A	A	X	X	A	X	X	A	R	A	0
	A	A	A	A	X	A	A	A	A	A	A	A	A	A	B	B	A	X	X	X	R	A	A	A
	B	B	B	B	B	B	B	B	B	A	X	X	R	A	A	A	A	X	X	X	A	X	A	X
	A	A	A	X	A	A	X	A	R	X	A	X	A	A	R	R	0	0	X	A	A	X	X	0
	B	A	A	A+R	A	A	A	A	A	A	X	0	B	B	X	X	X	0	?	0	A	A	A+R	A
	A	A	X	A	X	X	A	X	X	X	X	X	X	A	X	A	X	A	X	X	X	X	X	X
	A	A	X	A	A	A	X	B	X	X	A	X	A	A	X	A	A	X	A	A	X	A	A	X
	A	A	X	A	A	X	0	A	A	X	A	A	X	A	A	X	A	A	X	A	A	X	A	A
	A	A	A	A	A	R	A	A	R	A	A	A	A	B	B	B	B	0	A	0	A	A	R	A
	A	A	A	A	A	A	A	A	A	A	A	A	A	A	A	A	A	A	X	A	A	A	A	0
	A	0	A	A	0	A	A	A	0	A	A	A+R	A	A	A	0	0	0	A	0	0	A	A	0
	X	X	A	X	A	X	X	A	X	A	X	R	A+R	X	X	A	X	X	X	X	X	X	X	X
	A	0	A	A	A	A	A	A	A	A	B	A	A	A	A	A	B	B	B	X	X	A	A	X
	A	A	A	A	A	A	A	A	A	A+R	A	A	A	A	A	A	A+R	A	A	A	A	A	A	A
	A	A	A	X	A	X	A	A	A	A	A	A	A	A	A	A	A	A	0	X	A	A	A	A
	A	A	A	A	B	B	B	B	B	B	B	B	B	B	B	B	B	B	B	B	B	B	B	B
	A	A	A	A	X	A	A	0	A	X	A	A	A	A	A	A	A+R	A	A	X	A	A	X	A
	A	A	A	A	R	R	X	R	A	R	X	X	A	A	R	A	A	X	A	0	A	A	X	A
	A	A	0	A	X	R	A	A	X	A	A	A	A	A	A	A	A	R	R	0	A	A	A	A
	A	A	R	X	A	A	A	0	A	A	X	A	A	A	A	A	A	0	R	0	A	R	X	X
	A	A	A	A	A	A	R	A	A	A	A	A	A	A	A	A	X	0	0	X	A	A	A	0
	A	A	A	A	X	X	A	A	A	A	X	A	A	A	A	X	A	0	X	X	A	A	A	A
	X	X	A	X	A	X	X	X	X	X	A	X	A	X	X	X	A	X	X	0	?	X	X	X
	B	B	B	B	B	B	A	A	A	A	A	A	A	R	A	A	A	0	X	A	A	A	A	A
	A	A	X	A	X	A	A	A	X	A	A+R	X	A	A+R	A+R	A	A	A	A	A	A	A+R	X	X
	A	A	A	A	A	R	A	A	A	A	R	0	A	A	A	R	A	R	0	0	A	R	R	R
	A	R	A	A	A	A	A	A	A	A	A	A	A	A	R	A	A	A	R	0	A	A	A	A
	A	A	A	A+R	A	A	A	X	A	A	R	A	X	R	R	R	X	X	X	X	X	X	X	X

A arbitré dans le 29

Envoi des 3 fiches de dispo
Envoi de 2 fiches de dispo
Envoi d'une fiche de dispo
Envoi d'aucune fiche de dispo

A = Arbitrage dans le week end  
 B = Blessé justifié par certificat médical  
 R = Retour de convocation  
 A+R = retour mais a arbitré pour remplacer  
 X= indispo

## **Retours arbitres par Valérie MAHE**

Une saison pas facile à gérer, du fait du nombre d'arrêts d'arbitres. Beaucoup d'entre eux sont joueurs, donc moins disponibles, en particulier le samedi.

Ma mission principale cette année a été de déplacer les arbitres par rapport à leurs désignations initiales.

Le fait que beaucoup de rencontres avaient lieu le samedi soir, dès qu'il y avait des retours (arbitres repris en région – indisponibilités - blessures - maladie), j'ai du déplacer régulièrement les arbitres sur les rencontres de Pré-région masculine et féminine, de ce fait des rencontres se sont déroulées sans arbitres, et des arbitres stagiaires se retrouvant seuls(es) ne pouvaient assurer leurs désignations.

Par contre, je remercie les arbitres que j'ai sollicités régulièrement tout au long de la saison, et qui ont accepté de me dépanner pour pourvoir à des remplacements.

Je souhaite pour la saison prochaine que le nombre d'arbitres augmente, cela nous permettrait de couvrir plus de rencontres, et d'améliorer la gestion des retours.

## **Désignations-Retours OTM par Anne PERES**

22 OTM cette saison dont beaucoup de joueurs et quelques coachs. Ce qui n'a pas empêché des disponibilités correctes et des désignations souvent complètes.

Quelques OTM ont fait beaucoup de retours, les pires retours étant ceux du vendredi, voire même du samedi qui ne me permettent pas de réagir.

Saison très satisfaisante et contacts avec les OTM souvent très agréable.

## **Indemnisations des officiels par Sylvie PERGAUD**

28 journées de championnat ou Coupe sur lesquelles ont été désignés des officiels, arbitres et OTM, pour un coût de 46800 € (les journées du 5 et du 12 mai n'y sont pas incluses).

Quelques difficultés sur le respect des dates de versement des acomptes par les clubs, nécessitant régulièrement des relances par mail.

## **Evaluations arbitre par Ludovic HAZO**

21 arbitres de niveau département sur 33 ont été vus 63,64% et ont reçu une fiche d'évaluation pour un coût total de 259,20 Euros (11,78 € par arbitre).

Chaque personne évaluée à été informée à l'issue du match de 2 points à travailler avec les conseils pour s'améliorer mais aussi les 2 points forts de son arbitrage.

Les points positifs		Les points à travailler	
Critère	nb	Critère	nb
Jugements des contacts	11	Jugement des contacts	9
Gestion de la rencontre ; directeur de jeu	7	Gestion des acteurs du jeu (confiance et communication)	6
Courage et envie	3	Marcher	5
Jugement des marchers	2	Jeu hors ballon	4
Communication avec le collègue	2	Mécanique AK (placement/déplacement)	3
Jugement des violations	2	Travail d'équipe	2
Coup de sifflet, prestance	2	Mécanique AT (placement/déplacement)	2
Coup de sifflet	2	Retour en zone	1
Jeu hors ballon	1	Réparation des fautes	1
Mécanique	1	Gestes parasites	1
Cohérence	1	Gestion du chrono (tps, 24s)	1
Travail d'équipe	1	Gestuelle	1
Sérieux	1	Rapidité	1
		3 points	1
		Avantage/déavantage	1
		Nettoyer le jeu	1

Sur 13 évaluateurs seulement 4 ont fait des évaluations.

Certains arbitres ont été vus, lors de l'évaluation des stagiaires mais n'ont pas systématiquement reçus de fiche d'évaluation.

Dans les évaluations les points ciblés par les évaluateurs ne sont pas toujours en fonction du jeu mais de la mécanique d'arbitrage

Les évaluations permettent de voir que les arbitres du Morbihan se séparent en 2 groupes, les expérimentés et les non expérimentés.

### Filière Jeunes Arbitres par Guillaume DE KERMEL

La FJA fonctionne depuis l'an dernier, elle regroupe des jeunes basketteurs motivés par l'arbitrage et ayant un potentiel d'apprentissage et d'évolution rapide.

Les objectifs sont les suivants :

- Adapter la formation à leur âge tant au niveau contenu que sur la durée
- Apporter également un contenu varié, lié à l'arbitrage.
- Augmenter le niveau des arbitres morbihannais à moyen terme.
- Fidéliser nos jeunes arbitres.

Cette saison, elle se composait de neuf jeunes issus de la promotion 2011-2012, et quatre issus de la promotion 2012-2013. Ils ont participé sur chaque vacance scolaire à une journée de stage. Merci au club de l'UCKNEF Vannes pour la mise à disposition de ces structures pour deux des stages.

Les journées 12-15 permettent, en grande partie, de repérer des jeunes susceptibles d'intégrer cette filière. Or, celles qui se sont mises en place cette saison n'ont pas connu le succès escompté au vu du faible nombre de participants. Je remercie les clubs de Josselin et de Baud pour leur accueil et la mise à disposition de leur structure pour le bon déroulement de ces journées.

Nous avons déjà une jeune arbitre validé Arbitre Jeune Région cette saison ; deux garçons ont passé leur examen théorique pour la validation de ce même niveau. Félicitation à eux.

### Contrôle des absences par Olivier RENAUDIN

Absences	Désignations	Matches	Week-end
0	74 (62A+12M)	42	29 et 30/09/2012
0	65 (50A+15M)	44	06 et 07/10/2012
0	75 (61A+14M)	43	13 et 14/10/2012
0	72 (56A+16M)	45	20 et 21/10/2012
0	41 Arb.	32	27 et 28/10/2012 (CM)
1	65 (48A+17M)	46	10 et 11/11/2012
0	64 (48A+16M)	44	17 et 18/11/2012
1	83 (69A+14M)	43	24 et 25/11/2012
0	67 (51A+16M)	44	01 et 02/12/2012
0	72 (58A+14M)	42	08 et 09/12/2012
1	72 (59A+13M)	41	15 et 16/12/2012
0	24 Arb.	14	05 et 06/12/2012 (CM)
0	78 (62A+16M)	42	19 et 20/01/2013
1	59 (43A+16M)	44	26 et 27/01/2013
0	66 (50A+16M)	43	02 et 03/02/2013
0	59 (43A+16M)	42	09 et 10/02/2013
1	53 (37A+16M)	40	16 et 17/02/2013
1	65 (49A+16M)	38	23 et 24/02/2013
1	70 (54A+16M)	42	16 et 17/03/2013
0	68 (52A+16M)	41	23 et 24/03/2013
0	68 (54A+14M)	42	06 et 07/04/2013
0	44 (28A+16M)	15	13 et 14/04/2013
0	53 (40A+13M)	38	20 et 21/04/2013





## CAMP BASKET 56

Date : du 20 au 24 août 2012

Lieu : Centre Nautique de Kerguelen à LARMOR-PLAGE

Effectif : 43 jeunes de 11 à 14 ans + 2 arbitres

Encadrement : 11 cadres diplômés (3 Initiateurs, 4 Entraîneurs Région, 4 brevet d'Etat) + 1 cadre sur la structure gonflable

### **Hébergement – restauration**

Cette année, nous avons préparé l'accueil des jeunes et leurs parents. Pointage, remise des dotations, répartitions dans les chambres, règles de vie ... les différentes tâches ont été réparties entre les encadrants à l'avance.

La restauration avec le service à table est appréciable et l'ensemble a été convenable. Les horaires ont été respectés (planning des repas transmis au centre au préalable). Un temps de pause plus conséquent après le repas du midi serait appréciable.

Cette fois-ci les chambres ont bien été nettoyées le mercredi.

### **Transport**

L'utilisation de 3 minibus est toujours indispensable.

Cependant deux voitures de cadres sont indispensables pour compléter les navettes. A prévoir systématiquement sur les prochains camps.

Ne pas oublier de nettoyer les minibus avant leur retour !

### **Salles de sport**

Très grande satisfaction des salles de sport de Ploemeur.

Seul bémol, l'ouverture de la salle COSEC par la remplaçante de la concierge (en vacances), pas toujours présente aux heures prévues !

Chaque cadre a reçu un récapitulatif pour l'utilisation des badges, clés, alarmes des salles de la Chataigneraie et de l'ÉREA...

### **Activités**

Grandes satisfactions : le kayak, l'accrobranche et le beach basket sur toute la semaine !

Sur l'accrobranche, tous les groupes n'ont pas profité de la « noire ». Attention car la tarification n'est pas la même. La tenue fluo a été appréciée sur cette activité car le repérage des participants du camp était facilité.

Beach basket : prévoir plus de monde pour le montage/démontage de la structure, et une personne supplémentaire pour l'encadrement sur l'après-midi. Prévoir 2 paniers babybasket à côté de la structure gonflable avec petits ballons pour les plus jeunes.

Fil rouge : conserver le lancer-franc en fin d'entraînement du matin – remplacer les exercices type challenge Benjamin par du 3x3

Basket à la carte (perfectionnement) : les jeunes doivent être demandeurs ce qui n'était pas forcément le cas

Tournoi Basket du soir : ne pas oublier d'alterner à la mi-temps de chaque match

Tournoi Beach Basket : apprécié par les participants et les encadrants

### **Encadrement**

Bon investissement de l'ensemble des cadres. Faire le bilan chaque soir dans la convivialité.

### **Dotations**

Les enfants et les cadres ont été très satisfaits de leurs tenues. Les dotations EA Sports en grand nombre ont permis de récompenser une vingtaine de jeunes sur le fil rouge mis en place tout au long de la semaine. L'UCKNEF Vannes a offert 12 places pour le trophée du Golfe et le comité 12 places pour l'EuroBasket Féminin 2013.

L'utilisation du sac à dos, offert par le comité, est très appréciable pour le transport de la gourde, également offerte par le comité, et des chaussures vers les salles de sport.

Etiquettes SNCF : marquage "NOM Pénom" des sacs à dos = bonne idée

Rappel dotation joueurs : 1 short + maillot réversible Spalding, 1 tee-shirt fluo, 1 sac à dos, 1 gourde, 1 tee-shirt EA Sports

Rappel dotation cadres : 2 shorts, 2 polos Spalding, 1 tee-shirt EA Sport et 1 tee-shirt offert par Spalding

Pourquoi pas un tee-shirt fluo par jour pour le prochain camp ?

### **Camp arbitres**

Seulement 2 arbitres...

On ne remettra cette formation en place qu'à la seule condition qu'il y ait au moins 4 candidats.

### **BILAN**

Très satisfaisant.

Chaque participant a reçu un DVD avec toutes les photos prises sur la semaine du camp et un dépliant pour la prochaine édition...



# PÔLE PROMOTION

---



## COMMISSION COMMUNICATION ANIMATION

### France Basket Informatique

Une nouvelle version de FBI a vu le jour !

Après quelques balbutiements, ce logiciel offre aujourd'hui de nombreuses fonctionnalités aux clubs, comités, Ligues, officiels, répartiteurs... et facilitent la tâche aux utilisateurs.

Licences, horaires, résultats, listings, basket Ecole n'ont plus désormais de secret pour personne.

### Le Site internet

Il demeure toujours un outil de communication au service des clubs morbihannais et une source d'information importante avec de nombreux documents mis à disposition.

Une réflexion sur sa future évolution sera menée lors de la prochaine saison.

### Réseaux sociaux

Nouveauté 2013, vous pouvez retrouver le comité 56 sur facebook :

<https://www.facebook.com/pages/Comit%C3%A9-du-Morbihan-de-Basket-Ball/205530819577812>

pour suivre ses actualités au plus près ! A partager...

### La Promotion

Cette année, différentes actions de promotion ont été mises en place :

- Un sous-main « feuille de marque » a été offert à chaque Président de club à la réunion des Présidents de début de saison à PONTIVY
- Chaque participant à l'Open U13 (les 15/09 et 16/09 à Saint-Avé) a reçu un tee-shirt de l'évènement
- Chaque participant à la Fête Nationale du Mini-Basket a reçu un écocup « FNMB » et une serviette en microfibres
- Chaque joueur du CLE (Vannes et Lorient) a reçu une dotation avec le Comité (tenue d'entraînement réversible)
- Chaque stagiaire de la filière jeune arbitre a été doté d'un short et d'un tee-shirt
- Chaque candidat arbitre et OTM recevra respectivement un tee-shirt et un sifflet, une trousse et un sifflet lors de l'Assemblée générale



## COMMISSION CHALLENGES

*par Patrick FLOCH*

### **Le challenge des licenciés**

Voici la quatrième édition du challenge des licenciés.

Il s'adresse à tous les clubs FFBB avec pour objectif d'augmenter le nombre de licenciés.

Les lauréats seront dévoilés au cours du repas de l'assemblée générale; un moment important : la remise des récompenses.

Une enveloppe de 1500€ sera répartie entre les 5 premiers du classement.

### **Le challenge de l'esprit sportif Sylvie Guingo**

Pour la 3<sup>ème</sup> année, le nombre de points des entraîneurs est calculé au prorata du nombre d'équipes dans le club.

Ceci a pour effet, de permettre à tous les clubs d'avoir une chance quel que soit le nombre d'équipes.

La participation aux organisations « Comité » est également valorisée par l'octroi de points supplémentaires.



## ASSEMBLEE GENERALE – 24 MAI 2013

# ELECTION

Postes vacants au Comité Directeur   
Délégués et suppléants 

## **ELECTION POSTES VACANTS AU COMITE DIRECTEUR**

### **LISTE DES CANDIDATS**

**5 postes – 3 candidats**

- Annie HAMONOU CS Quéven
  - Louis-Marie MONTANGERAND FOLC Lorient Ouest
  - Daniel RIDEAU Kemperlé BC
  - 
  -
- 

## **ELECTION DELEGUES FEDERAUX**

### **LISTE DES CANDIDATS**

**2 délégués – 2 candidats**

- Janine MELEDO CDHA
- Michel MELEDO CDHA

**2 suppléants – 0 candidat**

- 
-



## ASSEMBLEE GENERALE – 24 MAI 2013

# ANNEXES

Champions 2012/2013 

Montées et descentes 

Classements équipes 

## CHAMPIONS DEPARTEMENTAUX 2012/2013

### MASCULINS

- Seniors Pré-région : CEP Lorient 3
- Seniors DM1: UCKNEF Vannes 3
- Seniors DM2: ASA Lorient
- Seniors DM3: CEP Lorient 4
  
- U20 : RL Pontivy
  
- U17 Excellence : BC Ploermel ou R. Josselin
- U17 Promotion Excellence : PL Locmiquélic ou CEP Lorient
- U17 Honneur : CT Plescop Saint-Avé
  
- U15 Excellence : Caudan B 1 ou CT Larmor CEP Quéven
- U15 Promotion Excellence : BC Hennebontais ou Vannetaise AC 1
- U15 Honneur : CT Elven Saint-Nolff
  
- U13 Excellence : CT Larmor CEP ou PLC Auray
- U13 Promotion Excellence : R. Josselin ou RL Pontivy
- U13 Honneur : BC Locqueltais
  
- U11 Avenir : CS Quéven 1 ou Caudan B 1
- U11 Espoir 1: JA Plouhinec ou FOLCLO

### FEMININS

- Seniors Pré-région : UCKNEF Vannes
- Seniors DF1: PLC Auray 1
- Seniors DF2: Caudan B
- Seniors DF3: EB Berric-Lauzach
  
- U20 Excellence : AO Saint-Nolff ou EB Berric-Lauzach
- U20 Honneur : Pluvigner BB
  
- U17 Excellence : BC Hennebontais 1 ou US Ploeren 1
- U17 Promotion Excellence : R. Josselin ou Moëlan Sur Mer BB
- U17 Honneur : US Ploeren 2
  
- U15 Excellence : CT Larmor ASAL 1 ou BO Ploemeurois
- U15 Promotion Excellence : ES Saint-Avé ou Caudan B
- U15 Honneur : BC Ploermel
  
- U13 Excellence : CS Quéven 2 ou Baden BC
- U13 Promotion Excellence : CLP Inzinzac ou PPS Vannes Séné
  
- U11 Avenir : BO Ploemeurois ou Moëlan Sur Mer BB



# MONTEES ET DESCENTES

## MASCULINS

Saison 2013/2014	Equipes	classement saison 2012/2013
Ligue 2	CEP LORIENT - 3	1er PRM
qualification PRM	EB Berric-Lauzach	descente de Ligue 2
	PLC AURAY - 1	2ème PRM
	FL LANESTER - 1	3ème PRM
	BASKET OCEAN PLOEMEUROIS -	4ème PRM
	KEMPERLE BASKET CLUB - 1	5ème PRM
	ES SAINT AVE - 2	6ème PRM
	PPS VANNES SENE BASKET -	7ème PRM
	RL PONTIVY - 2	8ème PRM
	UCK NEF VANNES - 3	1er DM1
	PRESQU'ILE B. -PILOTINS QUIBERON -	2ème DM1
	ES PLESCOP BASKETBALL - 1	3ème DM1
	BASKET CLUB HENNEBONTAIS - 3	4ème DM1
	qualification DM1	AJONCS D'OR SAINT NOLFF - 2
BASKET BRO BAOD -		6ème DM1
CS QUEVEN -		7ème DM1
BASKET CLUB LOCQUeltais -		8ème DM1
FL LANESTER - 2		9ème DM1
VANNETAISE AC -		10ème DM1
FOLC LORIENT OUEST -		11ème DM1
BC SOURNAIS -		12ème DM1
ASS. SPORTIVE ET ART. DE LORIENT -		1er DM2
BC PLOERMEL -		2ème DM2
AVENIR DE THEIX - 1		3ème DM2
LE RONCIER BASKET JOSSELIN -		4ème DM2
qualification DM2	ECUREUILS DE PLOUAY BASKET BALL -	5ème DM2
	PLC AURAY - 2	6ème DM2
	ELVINOISE BASKET -	7ème M2
	FL LANESTER - 3	8ème DM2
	JA PLOUHINEC -	9ème DM2
	US PLOEREN -	10ème DM2
	PL LOCMIQUELIC -	11ème DM2
	ELAN BASKET BERRIC LAUZACH - 2	12ème DM2
	MUZILLAC BASKET CLUB -	13ème DM2
	BASKET CLUB HENNEBONTAIS - 4	14ème DM2
	ES SAINT AVE - 3	15ème DM2
	KEMPERLE BASKET CLUB - 2	16ème DM2
	CLUB BASKET BELZ -	17ème DM2
	PPS VANNES SENE BASKET - 2	18ème DM2
	CEP LORIENT - 4	1er DM3
	AVENIR DE THEIX - 2	2ème DM3
	PLC AURAY - 3	3ème DM3
	KEMPERLE BASKET CLUB - 3	4ème DM3
	CAUDAN BASKET -	5ème DM3
	LA GUIDELOISE -	6ème DM3
	AVETTES DE QUESTEMBERT -	7ème DM3
	PLUMELEC BC -	8ème DM3

# MONTEES ET DESCENTES

## FEMININS

Saison 2013/2014	Equipes	classement saison 2012/2013
Ligue	UCKNEF Vannes	1er PRF
qualification PRF	CS QUEVEN	descente de Ligue
	LA GUIDELOISE -	2ème PRF
	PLUMELEC BC -	3ème PRF
	BASKET CLUB HENNEBONTAIS - 1	4ème PRF
	ES SAINT AVE - 2	5ème PRF
	ES PLESCOP BASKETBALL -	6ème PRF
	ASS. SPORTIVE ET ART. DE LORIENT - 2	7ème PRF
	BC PLOERMEL -	8ème PRF
	PLC AURAY - 1	1er DF1
	JA PLOUHINEC -	2ème DF1
	PLUVIGNER BASKETBALL -	3ème DF1
	ELVINOISE BASKET -	4ème DF1
	qualification DF1	BASKET BRO BAOD -
US PLOEREN - 1		6ème DF1
LE RONCIER BASKET JOSSELINE - 1		7ème DF1
BASKET CLUB HENNEBONTAIS - 2		8ème DF1
ECUREUILS DE PLOUAY BASKET BALL -		9ème DF1
FOLC LORIENT OUEST -		10ème DF1
JF NOYAL MUZILLAC -		11ème DF1
ASS. SPORTIVE ET ART. DE LORIENT - 3		12ème DF1
CAUDAN BASKET -		1er DF2
BADEN BASKET CLUB -		2ème DF2
KEMPERLE BASKET CLUB -		4ème DF2
ESPERANCE DE RUFFIAC -	5ème DF2	
qualification DF2	ASS. SPORTIVE ET ART. DE LORIENT - 4	3ème DF2
	AJONCS D'OR SAINT NOLFF -	6ème DF2
	CT Theix Séné -	7ème DF2
	ELAN BASKET BERRIC LAUZACH -	1ère DF3
	CLUB BASKET BELZ -	2ème DF3
	CEP LORIENT - 2	3ème DF3
	LE RONCIER BASKET JOSSELINE - 2	4ème DF3
	PLC AURAY - 2	5ème DF3
	ASSOCIATION SPORTIVE TRINITAISE -	6ème DF3
	CT Questembert Sulniac -	7ème DF3
	US PLOEREN - 2	8ème DF3
	MUZILLAC BASKET CLUB -	9ème DF3
	CT Le Sourn Noyal-Pontivy -	10ème DF3
	PRESQU'ILE B. -PILOTINS QUIBERON -	11ème DF3
BASKET CLUB MOREAC -	12ème DF3	

CLASSEMENT

DES EQUIPES

CLASSEMENTS 2012/2013 SENIORS MASCULINS

Cl	Equipe	nb Points	Nb Joués	Nb Gagnés	Nb Perdus	Nb Nulls	Nb Déf	Nb Forfait	Nb Pénalité	Pen. Ent	Pen. Arb	Pen. Div	Nb Marqués	Nb Encaissé	Quotient
<b>SENIORS PRE REGION MASCULINE - Poule A</b>															
1	CEP LORIENT - 3	28	14	14	0	0	0	0	0	0	0	0	1142	750	-
2	PLC AURAY - 1	23	13	10	3	0	0	0	0	0	0	0	911	824	-
3	FL LANESTER - 1	22	14	8	6	0	0	0	0	0	0	0	1029	951	-
4	BASKET OCEAN PLOEMEUIROIS -	21	14	8	6	0	0	0	0	-1	0	0	969	883	-
5	KEMPERLE BASKET CLUB - 1	20	14	6	8	0	0	0	0	0	0	0	756	852	-
6	ES SAINT AVE - 2	17	13	5	8	0	0	0	0	-1	0	0	783	908	-
7	PPS VANNES SENE BASKET -	15	14	3	10	0	0	1	0	-1	0	0	875	1042	-
8	RL PONTIVY - 2	13	14	1	13	0	0	0	0	-2	0	0	754	1009	-
<b>SENIORS DEPARTEMENTALE 1 MASCULINE - Poule B</b>															
1	PRESQU'ILE B. -PILOTINS QUIBERON -	19	10	10	0	0	0	0	0	0	-1	0	787	578	-
2	UCK NEF VANNES - 3	16	10	7	3	0	0	0	0	-1	0	0	644	534	-
3	AJONCS D'OR SAINT NOLFF - 2	13	10	3	7	0	0	0	0	0	0	0	603	657	0,12708
4	BASKET CLUB LOCQUELTAIS -	13	10	4	6	0	0	0	0	-1	0	0	545	672	0,07869
5	VANNETAISE AC -	12	10	2	8	0	0	0	0	0	0	0	543	686	-
6	FOLC LORIENT OUEST -	11	10	4	4	0	0	2	0	0	-1	0	567	562	-
<b>SENIORS DEPARTEMENTALE 1 MASCULINE - Poule C</b>															
1	ES PLESCOP BASKETBALL - 1	17	10	7	3	0	0	0	0	0	0	0	682	619	0,10769
2	BASKET CLUB HENNEBONTAIS - 3	17	10	7	3	0	0	0	0	0	0	0	646	596	0,09286
3	BASKET BRO BAOD -	15	10	7	3	0	0	0	0	-1	-1	0	618	563	-
4	CS QUEVEN -	15	10	5	5	0	0	0	0	0	0	0	650	627	-
5	FL LANESTER - 2	13	10	3	7	0	0	0	0	0	0	0	591	590	-
6	BC SOURNAIS -	11	10	1	9	0	0	0	0	0	0	0	546	738	-
<b>SENIORS DEPARTEMENTALE 2 MASCULINE - Poule D</b>															
1	ASS. SPORTIVE ET ART. DE LORIENT -	19	10	9	1	0	0	0	0	0	0	0	815	515	-
2	ECUREUILS DE PLOUAY BASKET BALL -	18	10	8	2	0	0	0	0	0	0	0	673	546	-
3	FL LANESTER - 3	17	10	7	3	0	0	0	0	0	0	0	562	537	-
4	US PLOEREN -	13	10	3	7	0	0	0	0	0	0	0	635	642	-
5	BASKET CLUB HENNEBONTAIS - 4	11	10	2	7	0	0	1	0	0	0	0	397	691	-
6	KEMPERLE BASKET CLUB - 2	10	10	1	8	0	0	1	0	0	0	0	479	630	-
<b>SENIORS DEPARTEMENTALE 2 MASCULINE - Poule E</b>															
1	BC PLOERMEL -	18	10	8	2	0	0	0	0	0	0	0	768	566	-
2	PLC AURAY - 2	17	10	7	3	0	0	0	0	0	0	0	651	535	-
3	JA PLOUHINEC -	17	10	7	3	0	0	0	0	0	0	0	540	496	-
4	PL LOCMIQUELIC -	15	10	5	5	0	0	0	0	0	0	0	578	581	-
5	ES SAINT AVE - 3	12	10	2	8	0	0	0	0	0	0	0	556	641	-
6	CLUB BASKET BELZ -	11	10	1	9	0	0	0	0	0	0	0	433	707	-

CLASSEMENTS 2012/2013 SENIORS MASCULINS

<b>SENIORS DEPARTEMENTALE 2 MASCULINE - Poule F</b>															
1	AVENIR DE THEIX - 1	19	10	10	0	0	0	0	0	0	-1	0	814	489	-
2	LE RONCIER BASKET JOSSELINE -	17	10	7	3	0	0	0	0	0	0	0	660	555	-
3	ELVINOISE BASKET -	14	10	4	6	0	0	0	0	0	0	0	482	517	-
4	ELAN BASKET BERRIC LAUZACH - 2	14	10	5	4	0	0	1	0	0	0	0	493	601	-
5	MUZILLAC BASKET CLUB -	12	10	2	8	0	0	0	0	0	0	0	572	614	-
6	PPS VANNES SENE BASKET - 2	11	10	2	7	0	0	1	0	0	0	0	415	660	-
<b>SENIORS DEPARTEMENTALE 3 MASCULINE PHASE 3 - Poule Titre et Cit 1 à 4</b>															
1	CEP LORIENT - 4	11	6	5	1	0	0	0	0	0	0	0	324	249	-
2	AVENIR DE THEIX - 2	9	6	3	3	0	0	0	0	0	0	0	305	225	-
3	PLC AURAY - 3	7	6	1	5	0	0	0	0	0	0	0	210	367	-
4	KEMPERLE BASKET CLUB - 3	7	6	3	1	0	0	2	0	0	0	0	218	216	-
<b>SENIORS DEPARTEMENTALE 3 MASCULINE PHASE 3 - Poule Cit 5 à 8</b>															
1	CAUDAN BASKET -	10	6	4	2	0	0	0	0	0	0	0	348	278	0,10423
2	LA GUIDELOISE -	10	6	4	2	0	0	0	0	0	0	0	369	319	0,10000
3	AVETTES DE QUESTEMBERT -	10	6	4	2	0	0	0	0	0	0	0	315	292	0,09615
4	PLUMELEC BC -	6	6	0	6	0	0	0	0	0	0	0	288	431	-

### CLASSEMENTS 2012/2013 JEUNES MASCULINS

Cl	Equipe	nb Points	Nb Joués	Nb Gagnés	Nb Perdus	Nb Nulls	Nb Déf	Nb Forfait	Nb Pénalité	Pen. Ent	Pen. Arb	Pen. Div	Nb Marqués	Nb Encaissé	Quotient
<b>U20 masculins - Poule A</b>															
1	RL PONTIVY -	27	14	13	1	0	0	0	0	0	0	0	1163	738	-
2	BADEN BASKET CLUB -	25	14	12	1	0	0	0	1	0	0	0	988	576	-
3	CS QUEVEN -	22	14	9	4	0	0	1	0	0	0	0	755	703	-
4	CT Plescop Grandchamp -	21	14	7	7	0	0	0	0	0	0	0	814	800	-
5	CT Larmor FOLCLO -	20	14	6	8	0	0	0	0	0	0	0	687	874	-
6	BASKET CLUB MOREAC -	19	14	5	9	0	0	0	0	0	0	0	793	945	-
7	PLUVIGNER BASKETBALL -	16	14	2	12	0	0	0	0	0	0	0	791	988	-
8	CEP LORIENT -	14	14	2	10	0	0	1	1	0	0	0	528	895	-
<b>U17 MASCULINS PHASE 2 - Poule Excellence</b>															
1	BC PLOERMEL -	16	10	6	4	0	0	0	0	0	0	0	598	534	0,11458
2	LE RONCIER BASKET JOSSELIN -	16	10	6	4	0	0	0	0	0	0	0	667	594	0,08727
3	KEMPERLE BASKET CLUB -	15	10	5	5	0	0	0	0	0	0	0	559	595	-
4	AVENIR DE THEIX - 1	14	10	6	4	0	0	0	0	-2	0	0	573	583	-
5	RL PONTIVY -	13	10	3	7	0	0	0	0	0	0	0	549	596	-
6	CAUDAN BASKET -	13	10	4	5	0	0	1	0	0	0	0	603	647	-
<b>U17 MASCULINS PHASE 2 - Poule Promotion Excellence</b>															
1	PL LOCMIQUELIC -	19	10	9	1	0	0	0	0	0	0	0	775	628	-
2	CEP LORIENT -	18	10	8	2	0	0	0	0	0	0	0	700	597	-
3	BASKET OCEAN PLOEMEUROIS -	14	10	4	6	0	0	0	0	0	0	0	599	586	-
4	CS QUEVEN -	14	10	4	6	0	0	0	0	0	0	0	549	648	-
5	ELAN BASKET BERRIC LAUZACH -	12	10	2	8	0	0	0	0	0	0	0	563	657	-
6	BASKET CLUB HENNEBONTAIS -	12	10	3	6	0	0	1	0	0	0	0	503	573	-
<b>U17 MASCULINS PHASE 2 - Poule Honneur</b>															
1	CT Plescop Saint-Avé -	18	10	8	2	0	0	0	0	0	0	0	743	529	0,10352
2	MB NOYAL PONTIVY -	18	10	8	2	0	0	0	0	0	0	0	663	496	0,09660
3	UCK NEF VANNES - 2	16	10	6	4	0	0	0	0	0	0	0	688	545	-
4	AVENIR DE THEIX - 2	15	10	6	3	0	0	1	0	0	0	0	590	536	-
5	FL LANESTER -	12	10	2	8	0	0	0	0	0	0	0	601	702	-
6	MUZILLAC BASKET CLUB -	10	10	0	10	0	0	0	0	0	0	0	361	838	-
<b>U15 MASCULINS PHASE 2 - Poule Excellence</b>															
1	CAUDAN BASKET - 1	20	10	10	0	0	0	0	0	0	0	0	823	532	-
2	CT Larmor CEP Quéven -	17	10	7	3	0	0	0	0	0	0	0	649	561	-
3	UCK NEF VANNES - 2	15	10	5	5	0	0	0	0	0	0	0	605	679	-
4	BASKET OCEAN PLOEMEUROIS -	14	10	4	6	0	0	0	0	0	0	0	595	543	-
5	PRESQU'ILE B. -PILOTINS QUIBERON -	13	10	3	7	0	0	0	0	0	0	0	486	589	-
6	BADEN BASKET CLUB -	10	10	1	8	0	0	1	0	0	0	0	451	705	-

## CLASSEMENTS 2012/2013 JEUNES MASCULINS

<b>U15 MASCULINS PHASE 2 - Poule Promotion Excellence</b>															
1	BASKET CLUB HENNEBONTAIS -	19	10	9	1	0	0	0	0	0	0	0	620	463	-
2	VANNETAISE AC - 1	18	10	8	2	0	0	0	0	0	0	0	763	490	-
3	ES SAINT AVE -	16	10	6	4	0	0	0	0	0	0	0	547	586	-
4	KEMPERLE BASKET CLUB -	13	10	3	7	0	0	0	0	0	0	0	492	534	-
5	US PLOEREN -	12	10	2	8	0	0	0	0	0	0	0	479	654	0,10388
6	AVENIR DE THEIX - 1	12	10	2	8	0	0	0	0	0	0	0	520	694	0,09627
<b>U15 MASCULINS PHASE 2 - Poule Honneur A</b>															
1	CT Elven St Nolf -	19	10	9	1	0	0	0	0	0	0	0	809	429	0,14286
2	PLC AURAY - 2	19	10	9	1	0	0	0	0	0	0	0	667	498	0,07000
3	VANNETAISE AC - 2	16	10	6	4	0	0	0	0	0	0	0	692	620	-
4	ELAN BASKET BERRIC LAUZACH -	13	10	3	7	0	0	0	0	0	0	0	669	648	-
5	BADEN BASKET CLUB - 2	11	10	2	7	0	0	1	0	0	0	0	479	607	-
6	ARMORICAINE DE PEPAULE -	10	10	1	8	0	0	1	0	0	0	0	326	840	-
<b>U15 MASCULINS PHASE 2 - Poule Honneur B</b>															
1	BC PLOERMEL -	19	10	9	1	0	0	0	0	0	0	0	718	559	-
2	LE RONCIER BASKET JOSSELIN -	18	10	8	2	0	0	0	0	0	0	0	723	555	-
3	AVENIR DE THEIX - 2	16	10	6	4	0	0	0	0	0	0	0	739	490	-
4	ELVINOISE BASKET -	15	10	5	5	0	0	0	0	0	0	0	543	578	-
5	AVETTES DE QUESTEMBERT -	11	10	1	9	0	0	0	0	0	0	0	334	755	-
6	UCK NEF VANNES - 3	9	10	1	7	0	0	2	0	0	0	0	407	527	-
<b>U15 MASCULINS PHASE 2 - Poule Honneur C</b>															
1	PLUVIGNER BASKETBALL -	19	10	9	1	0	0	0	0	0	0	0	705	548	-
2	FL LANESTER -	18	10	8	2	0	0	0	0	0	0	0	598	446	-
3	CEP LORIENT -	17	10	7	3	0	0	0	0	0	0	0	724	433	-
4	BASKET BRO BAOD -	14	10	4	6	0	0	0	0	0	0	0	600	665	-
5	BASKET CLUB MOREAC -	11	10	2	7	0	0	1	0	0	0	0	484	690	-
6	LA GUIDELOISE -	10	10	0	10	0	0	0	0	0	0	0	397	726	-
<b>U15 MASCULINS PHASE 2 - Poule Honneur D</b>															
1	MB NOYAL PONTIVY -	15	8	7	1	0	0	0	0	0	0	0	531	432	-
2	CAUDAN BASKET - 2	13	8	5	3	0	0	0	0	0	0	0	444	484	-
3	RL PONTIVY -	12	8	4	4	0	0	0	0	0	0	0	465	434	-
4	FOLC LORIENT OUEST -	11	8	3	5	0	0	0	0	0	0	0	480	460	-
5	ECUREUILS DE PLOUAY BASKET BALL -	9	8	1	7	0	0	0	0	0	0	0	365	475	-

## CLASSEMENTS 2012/2013 JEUNES MASCULINS

U13 MASCULINS PHASE 2 - Poule Excellence															
1	CT Larmor CEP -	18	10	8	2	0	0	0	0	0	0	0	562	391	-
2	PLC AURAY -	17	10	8	2	0	0	0	0	-1	0	0	573	398	0,10693
3	UCK NEF VANNES - 2	17	10	7	3	0	0	0	0	0	0	0	504	429	0,09352
4	FOLC LORIENT OUEST -	13	10	4	5	0	0	1	0	0	0	0	352	407	-
5	SEMEURS DE GRAND-CHAMP -	12	10	2	8	0	0	0	0	0	0	0	311	512	-
6	CS QUEVEN -	10	10	1	8	0	0	1	0	0	0	0	341	506	-
U13 MASCULINS PHASE 2 - Poule Promotion Excellence															
1	LE RONCIER BASKET JOSSELIN - 1	18	10	8	2	0	0	0	0	0	0	0	463	354	-
2	UCK NEF VANNES - 3	17	10	8	1	0	0	1	0	0	0	0	440	343	-
3	RL PONTIVY -	15	10	5	5	0	0	0	0	0	0	0	392	362	-
4	CAUDAN BASKET - 2	13	10	4	5	0	0	1	0	0	0	0	286	331	-
5	US PLOEREN -	12	10	2	8	0	0	0	0	0	0	0	346	434	-
6	AJONCS D'OR SAINT NOLFF -	11	10	2	7	0	0	1	0	0	0	0	282	425	-
U13 MASCULINS PHASE 2 - Poule Honneur A															
1	CLUB BASKET BELZ -	20	10	10	0	0	0	0	0	0	0	0	537	242	-
2	KEMPERLE BASKET CLUB -	18	10	8	2	0	0	0	0	0	0	0	540	297	-
3	BASKET OCEAN PLOEMEUROIS -	16	10	6	4	0	0	0	0	0	0	0	435	316	-
4	MB NOYAL PONTIVY -	13	10	3	7	0	0	0	0	0	0	0	332	428	-
5	BASKET BRO BAOD -	12	10	2	8	0	0	0	0	0	0	0	220	472	-
6	PLUVIGNER BASKETBALL -	11	10	1	9	0	0	0	0	0	0	0	230	539	-
U13 MASCULINS PHASE 2 - Poule Honneur B															
1	BASKET CLUB LOCMARIAQUER -	16	8	8	0	0	0	0	0	0	0	0	477	182	-
2	BASKET CLUB HENNEBONTAIS - 2	13	8	5	3	0	0	0	0	0	0	0	371	328	-
3	FL LANESTER -	12	8	4	4	0	0	0	0	0	0	0	366	388	-
4	PRESQU'ILE B. -PILOTINS QUIBERON -	10	8	2	6	0	0	0	0	0	0	0	216	424	-
5	BADEN BASKET CLUB -	9	8	1	7	0	0	0	0	0	0	0	302	410	-
U13 MASCULINS PHASE 2 - Poule Honneur C															
1	LA GUIDELOISE -	16	8	8	0	0	0	0	0	0	0	0	447	207	-
2	PL LOCMIQUELIC -	14	8	6	2	0	0	0	0	0	0	0	412	275	-
3	JA PLOUHINEC -	12	8	4	4	0	0	0	0	0	0	0	220	200	-
4	ECUREUILS DE PLOUAY BASKET BALL -	10	8	2	6	0	0	0	0	0	0	0	269	314	-
5	ASS. SPORTIVE ET ART. DE LORIENT -	5	8	0	5	0	0	3	0	0	0	0	72	424	-
U13 MASCULINS PHASE 2 - Poule Honneur D															
1	ES SAINT AVE -	19	10	9	1	0	0	0	0	0	0	0	396	318	-
2	AVENIR DE THEIX -	16	10	6	4	0	0	0	0	0	0	0	453	387	0,10732
3	ES PLESCOP BASKETBALL -	16	10	6	4	0	0	0	0	0	0	0	409	369	0,09318
4	MUZILLAC BASKET CLUB - 1	15	10	5	5	0	0	0	0	0	0	0	358	329	-
5	ELVINOISE BASKET - 1	14	10	4	6	0	0	0	0	0	0	0	395	377	-
6	LE RONCIER BASKET JOSSELIN - 2	9	10	0	9	0	0	1	0	0	0	0	225	456	-



**CLASSEMENTS 2012/2013 JEUNES MASCULINS**

<b>U13 MASCULINS PHASE 2 - Poule Honneur E</b>															
1	BASKET CLUB LOCQUELTAIS -	15	8	7	1	0	0	0	0	0	0	0	378	152	-
2	M SULNIAC -	14	8	6	2	0	0	0	0	0	0	0	315	249	-
3	AVETTES DE QUESTEMBERT -	13	8	5	3	0	0	0	0	0	0	0	319	239	-
4	ELAN BASKET BERRIC LAUZACH -	10	8	2	6	0	0	0	0	0	0	0	226	328	-
5	ELVINOISE BASKET - 2	7	8	0	7	0	0	1	0	0	0	0	184	454	-
<b>U11 MASCULINS AVENIR PHASE 2 - Poule Avenir</b>															
1	CS QUEVEN - 1	20	10	10	0	0	0	0	0	0	0	0	592	215	-
2	AL LARMOR PLAGE - 1	16	10	6	4	0	0	0	0	0	0	0	447	319	0,12941
3	CAUDAN BASKET - 1	16	10	6	4	0	0	0	0	0	0	0	378	367	0,07727
4	PLC AURAY - 1	15	10	5	5	0	0	0	0	0	0	0	377	282	-
5	UCK NEF VANNES - 1	13	10	3	7	0	0	0	0	0	0	0	284	420	-
6	CEP LORIENT -	10	10	0	10	0	0	0	0	0	0	0	181	656	-
<b>U11 MASCULINS ESPOIR 1 - Poule Espoir 1</b>															
1	ES SAINT AVE -	26	10	8	2	0	0	0	0	0	0	0	385	297	0,10286
2	FOLC LORIENT OUEST -	26	10	8	2	0	0	0	0	0	0	0	410	307	0,09722
3	US PLOEREN - 1	20	10	5	5	0	0	0	0	0	0	0	338	329	0,10370
4	JA PLOUHINEC -	20	10	5	5	0	0	0	0	0	0	0	288	295	0,09643
5	BASKET CLUB LOCMARIAQUER -	16	10	2	6	2	0	0	0	0	0	0	253	323	-
6	BASKET BRO BAOD - 1	12	10	0	8	2	0	0	0	0	0	0	266	389	-

## CLASSEMENTS 2012/2013 SENIORS FEMININS

Cl	Equipe	nb Points	Nb Joués	Nb Gagnés	Nb Perdus	Nb Nulls	Nb Déf	Nb Forfait	Nb Pénalité	Pen. Ent	Pen. Arb	Pen. Div	Nb Marqués	Nb Encaissé	Quotient
<b>SENIORS PRE REGION FEMININE - Poule A</b>															
1	UCK NEF VANNES -	25	14	11	3	0	0	0	0	0	0	0	865	717	-
2	LA GUIDELOISE -	24	14	10	4	0	0	0	0	0	0	0	749	638	-
3	PLUMELEC BC -	23	14	9	5	0	0	0	0	0	0	0	744	553	-
4	BASKET CLUB HENNEBONTAIS - 1	22	14	8	6	0	0	0	0	0	0	0	709	653	-
5	ES SAINT AVE - 2	19	14	7	7	0	0	0	0	-2	0	0	756	758	-
6	ES PLESCOP BASKETBALL -	19	14	7	6	0	0	0	1	-1	0	0	602	641	-
7	ASS. SPORTIVE ET ART. DE LORIENT - 2	16	14	3	11	0	0	0	0	-1	0	0	681	819	-
8	BC PLOERMEL -	12	14	1	11	0	0	2	0	-1	0	0	499	826	-
<b>SENIORS DEPARTEMENTALE 1 FEMININE - Poule B</b>															
1	ELVINOISE BASKET -	18	10	8	2	0	0	0	0	0	0	0	504	416	0,12568
2	PLC AURAY - 1	18	10	8	2	0	0	0	0	0	0	0	483	408	0,07957
3	US PLOEREN - 1	16	10	7	3	0	0	0	0	-1	0	0	492	431	-
4	BASKET CLUB HENNEBONTAIS - 2	13	10	3	7	0	0	0	0	0	0	0	490	514	-
5	FOLC LORIENT OUEST -	10	10	1	9	0	0	0	0	0	-1	0	328	484	-
6	JF NOYAL MUZILLAC -	9	10	3	5	0	0	2	0	-1	-1	0	363	407	-
<b>SENIORS DEPARTEMENTALE 1 FEMININE - Poule C</b>															
1	PLUVIGNER BASKETBALL -	16	10	7	3	0	0	0	0	-1	0	0	617	508	0,10203
2	JA PLOUHINEC -	16	10	6	4	0	0	0	0	0	0	0	589	490	0,10124
3	BASKET BRO BAOD -	16	10	7	3	0	0	0	0	0	-1	0	582	513	0,09675
4	LE RONCIER BASKET JOSSELIN -	14	10	4	6	0	0	0	0	0	0	0	451	542	-
5	ECUREUILS DE PLOUAY BASKET BALL -	13	10	3	7	0	0	0	0	0	0	0	465	552	0,08424
6	ASS. SPORTIVE ET ART. DE LORIENT - 3	13	10	3	7	0	0	0	0	0	0	0	439	538	0,08160
<b>SENIORS DEPARTEMENTALE 2 FEMININE - Poule D</b>															
1	CAUDAN BASKET -	22	12	10	2	0	0	0	0	0	0	0	776	557	-
2	BADEN BASKET CLUB -	19	12	7	5	0	0	0	0	0	0	0	708	610	0,14194
3	ASS. SPORTIVE ET ART. DE LORIENT - 4	19	12	7	5	0	0	0	0	0	0	0	591	576	0,07046
4	KEMPERLE BASKET CLUB -	18	12	6	6	0	0	0	0	0	0	0	551	528	0,10882
5	ESPERANCE DE RUFFIAC -	18	12	7	5	0	0	0	0	0	-1	0	648	584	0,09189
6	AJONCS D'OR SAINT NOLFF -	17	12	5	7	0	0	0	0	0	0	0	491	618	-
7	CT Theix Séné -	11	12	0	12	0	0	0	0	0	-1	0	439	731	-
<b>SENIORS DEPARTEMENTALE 3 FEMININE - Poule E</b>															
1	CLUB BASKET BELZ -	18	10	8	2	0	0	0	0	0	0	0	462	385	-
2	CEP LORIENT - 2	18	10	9	0	0	0	0	1	0	0	0	536	345	-
3	PLC AURAY - 2	15	10	5	5	0	0	0	0	0	0	0	374	349	-
4	US PLOEREN - 2	13	10	3	7	0	0	0	0	0	0	0	379	439	-
5	CT Le Sourm Noyal-Pontivy -	13	10	4	5	0	0	1	0	0	0	0	453	435	-
6	PRESQU'ILE B. -PILOTINS QUIBERON -	11	10	1	9	0	0	0	0	0	0	0	413	664	-

## CLASSEMENTS 2012/2013 SENIORS FEMININS

SENIORS DEPARTEMENTALE 3 FEMININE - Poule F																
1	ELAN BASKET BERRIC LAUZACH -	19	10	9	1	0	0	0	0	0	0	0	0	599	400	-
2	LE RONCIER BASKET JOSSELIN - 2	18	10	8	2	0	0	0	0	0	0	0	0	527	369	-
3	ASSOCIATION SPORTIVE TRINITAISE -	16	10	6	4	0	0	0	0	0	0	0	0	473	423	-
4	CT Questembert Sulniac -	15	10	5	5	0	0	0	0	0	0	0	0	447	479	-
5	MUZILLAC BASKET CLUB -	10	10	1	8	0	0	1	0	0	0	0	0	323	481	0,11047
6	BASKET CLUB MOREAC -	10	10	1	8	0	0	1	0	0	0	0	0	336	553	0,09053

## CLASSEMENTS 2012/2013 JEUNES FEMININS

Clt	Equipe	nb Points	Nb Joués	Nb Gagnés	Nb Perdus	Nb Nulls	Nb Déf	Nb Forfait	Nb Pénalité	Pen. Ent	Pen. Arb	Pen. Div	Nb Marqués	Nb Encaissé	Quotient
<b>U20 FEMININS PHASE 2 - Poule Excellence</b>															
1	AJONCS D'OR SAINT NOLFF -	20	10	10	0	0	0	0	0	0	0	0	511	334	-
2	ELAN BASKET BERRIC LAUZACH -	16	10	6	4	0	0	0	0	0	0	0	441	380	-
3	BASKET OCEAN PLOEMEUROIS -	15	10	5	5	0	0	0	0	0	0	0	429	415	-
4	RL PONTIVY -	14	10	4	6	0	0	0	0	0	0	0	326	405	-
5	ELVINOISE BASKET -	13	10	4	5	0	0	1	0	0	0	0	444	463	-
6	BC SOURNAIS -	11	10	1	9	0	0	0	0	0	0	0	345	499	-
<b>U20 FEMININS PHASE 2 - Poule Honneur</b>															
1	PPS VANNES SENE BASKET -	14	8	6	2	0	0	0	0	0	0	0	469	365	0,12330
2	PLUVIGNER BASKETBALL -	14	8	6	2	0	0	0	0	0	0	0	485	324	0,08110
3	LA GUIDELOISE -	13	8	5	3	0	0	0	0	0	0	0	373	384	-
4	MUZILLAC BASKET CLUB -	11	8	3	5	0	0	0	0	0	0	0	387	407	-
5	BC PLOERMEL - 2	7	8	0	7	0	0	1	0	0	0	0	236	470	-
<b>U17 FEMININS PHASE 2 - Poule Excellence</b>															
1	BASKET CLUB HENNEBONTAIS - 1	20	10	10	0	0	0	0	0	0	0	0	513	366	-
2	US PLOEREN - 1	15	10	7	3	0	0	0	0	-2	0	0	552	471	-
3	ES PLESCOP BASKETBALL -	14	10	4	6	0	0	0	0	0	0	0	469	435	-
4	KEMPERLE BASKET CLUB -	13	10	4	5	0	0	1	0	0	0	0	468	478	-
5	CT UCKNEF Vannes Theix -	12	10	4	6	0	0	0	0	-2	0	0	466	500	-
6	GARDE DE L'OUST MALESTROIT -	10	10	1	8	0	0	1	0	0	0	0	338	556	-
<b>U17 FEMININS PHASE 2 - Poule Promotion Excellence</b>															
1	LE RONCIER BASKET JOSSELIN -	20	10	10	0	0	0	0	0	0	0	0	533	332	-
2	MOELAN / MER -	18	10	8	2	0	0	0	0	0	0	0	497	346	-
3	BASKET CLUB LOCMARIAQUER -	15	10	6	3	0	0	1	0	0	0	0	432	361	-
4	BASKET CLUB HENNEBONTAIS - 2	14	10	4	6	0	0	0	0	0	0	0	496	506	-
5	JA PLOUHINEC -	9	10	2	5	0	0	3	0	0	0	0	272	395	-
6	CT Sulniac Questembert -	9	10	0	9	0	0	1	0	0	0	0	290	580	-
<b>U17 FEMININS PHASE 2 - Poule Honneur</b>															
1	US PLOEREN - 2	20	10	10	0	0	0	0	0	0	0	0	735	346	-
2	CT Larmor Asal -	16	10	6	4	0	0	0	0	0	0	0	454	446	-
3	MB NOYAL PONTIVY -	16	10	6	4	0	0	0	0	0	0	0	497	464	-
4	BASKET CLUB MOREAC -	14	10	4	6	0	0	0	0	0	0	0	588	578	-
5	ASSOCIATION SPORTIVE TRINITAISE -	12	10	2	8	0	0	0	0	0	0	0	369	641	-
6	BADEN BASKET CLUB -	11	10	2	7	0	0	1	0	0	0	0	362	530	-

## CLASSEMENTS 2012/2013 JEUNES FEMININS

<b>U15 FEMININS PHASE 2 - Poule Excellence</b>															
1	CT Larmor Asal - 1	19	10	9	1	0	0	0	0	0	0	0	725	443	-
2	BASKET OCEAN PLOEMEUIROIS -	16	10	7	3	0	0	0	0	-1	0	0	593	479	-
3	GARDE DE L'OUST MALESTROIT -	15	10	5	5	0	0	0	0	0	0	0	539	623	-
4	LA GUIDELOISE -	14	10	4	6	0	0	0	0	0	0	0	557	535	-
5	CT Plescop Grandchamp -	12	10	4	6	0	0	0	0	-2	0	0	423	571	-
6	AJONCS D'OR SAINT NOLFF -	11	10	1	9	0	0	0	0	0	0	0	460	646	-
<b>U15 FEMININS PHASE 2 - Poule Promotion Excellence</b>															
1	BASKET BRO BAOD -	19	10	9	1	0	0	0	0	0	0	0	694	418	0,14753
2	CT PPS Vannes Séné Theix -	19	10	9	1	0	0	0	0	0	0	0	601	502	0,06779
3	CAUDAN BASKET -	14	10	5	4	0	0	1	0	0	0	0	459	581	-
4	BASKET CLUB HENNEBONTAIS -	13	10	3	7	0	0	0	0	0	0	0	438	512	-
5	ES SAINT AVE -	12	10	3	6	0	0	0	1	0	0	0	429	432	-
6	CS QUEVEN - 2	11	10	1	9	0	0	0	0	0	0	0	364	540	-
<b>U15 FEMININS PHASE 2 - Poule Honneur A</b>															
1	BC PLOERMEL -	19	10	9	1	0	0	0	0	0	0	0	780	533	-
2	ASSOCIATION SPORTIVE TRINITAISE - 1	17	10	7	3	0	0	0	0	0	0	0	579	401	-
3	CT Muzillac Noyal-Muzillac -	16	10	6	4	0	0	0	0	0	0	0	586	473	0,13210
4	BASKET CLUB LOCQUETAIS -	16	10	6	4	0	0	0	0	0	0	0	443	446	0,07570
5	ASSOCIATION SPORTIVE TRINITAISE - 2	11	10	2	7	0	0	1	0	0	0	0	355	567	-
6	AVETTES DE QUESTEMBERT -	9	10	0	9	0	0	1	0	0	0	0	244	567	-
<b>U15 FEMININS PHASE 2 - Poule Honneur B</b>															
1	BADEN BASKET CLUB -	16	8	8	0	0	0	0	0	0	0	0	477	331	-
2	PLUVIGNER BASKETBALL -	12	8	5	2	0	0	1	0	0	0	0	440	372	-
3	CT Elven Sterhuen -	11	8	3	5	0	0	0	0	0	0	0	392	409	-
4	JA PLOUHINEC -	9	8	2	5	0	0	1	0	0	0	0	316	387	-
5	PL LOCMIQUELIC -	9	8	2	5	0	0	1	0	0	0	0	272	398	-
<b>U15 FEMININS PHASE 2 - Poule Honneur C</b>															
1	ECUREUILS DE PLOUJAY BASKET BALL -	15	8	7	1	0	0	0	0	0	0	0	571	360	-
2	CT Larmor Asal - 2	14	8	6	2	0	0	0	0	0	0	0	478	298	-
3	KEMPERLE BASKET CLUB -	13	8	5	3	0	0	0	0	0	0	0	455	350	-
4	MB NOYAL PONTIVY -	9	8	1	7	0	0	0	0	0	0	0	274	502	0,10127
5	CEP LORIENT -	9	8	1	7	0	0	0	0	0	0	0	237	505	0,09875
<b>U13 FEMININS PHASE 2 - Poule Excellence</b>															
1	CS QUEVEN - 2	19	10	9	1	0	0	0	0	0	0	0	439	329	-
2	CT Grandchamp Plescop -	18	10	8	2	0	0	0	0	0	0	0	445	289	-
3	BADEN BASKET CLUB -	16	10	6	4	0	0	0	0	0	0	0	354	323	-
4	ELAN BASKET BERRIC LAUZACH -	14	10	4	6	0	0	0	0	0	0	0	351	372	-
5	US PLOEREN -	11	10	1	9	0	0	0	0	0	0	0	265	470	-
6	BASKET CLUB HENNEBONTAIS -	10	10	2	6	0	0	2	0	0	0	0	310	381	-

### CLASSEMENTS 2012/2013 JEUNES FEMININS

<b>U13 FEMININS PHASE 2 - Poule Promotion Excellence</b>															
1	CLP INZINZAC -	20	10	10	0	0	0	0	0	0	0	0	504	204	-
2	PLUMELEC BC -	16	10	6	4	0	0	0	0	0	0	0	360	339	-
3	PPS VANNES SENE BASKET -	16	10	7	2	0	0	1	0	0	0	0	400	222	-
4	CLUB BASKET BELZ -	15	10	5	5	0	0	0	0	0	0	0	433	329	-
5	PLC AURAY - 2	11	10	1	9	0	0	0	0	0	0	0	209	443	0,12222
6	BASKET BRO BAOD -	11	10	1	9	0	0	0	0	0	0	0	195	564	0,08182
<b>U13 FEMININS PHASE 2 - Poule Honneur A</b>															
1	MOELAN / MER -	20	10	10	0	0	0	0	0	0	0	0	432	151	-
2	CAUDAN BASKET -	17	10	7	3	0	0	0	0	0	0	0	441	328	-
3	KEMPERLE BASKET CLUB -	16	10	6	4	0	0	0	0	0	0	0	477	267	-
4	MB NOYAL PONTIVY -	15	10	5	5	0	0	0	0	0	0	0	344	372	-
5	CT Pontivy Le Sourn -	12	10	2	8	0	0	0	0	0	0	0	182	409	-
6	FL LANESTER -	10	10	0	10	0	0	0	0	0	0	0	132	481	-
<b>U13 FEMININS PHASE 2 - Poule Honneur B</b>															
1	AVENIR DE THEIX -	20	10	10	0	0	0	0	0	0	0	0	452	221	-
2	M SULNIAC -	17	10	7	3	0	0	0	0	0	0	0	328	227	0,11200
3	CT Muzillac Noyal-Muzillac -	17	10	7	3	0	0	0	0	0	0	0	333	272	0,08929
4	BASKET CLUB MOREAC -	12	10	2	8	0	0	0	0	0	0	0	243	353	0,10351
5	BC PLOERMEL -	12	10	2	8	0	0	0	0	0	0	0	205	411	0,09661
6	ASSOCIATION SPORTIVE TRINITAISE -	11	10	2	7	0	0	0	1	0	0	0	206	283	-
<b>U11 FEMININS AVENIR PHASE 2 - Poule Avenir</b>															
1	BASKET OCEAN PLOEMEUROIS -	30	10	10	0	0	0	0	0	0	0	0	368	148	-
2	MOELAN / MER -	23	10	6	3	1	0	0	0	0	0	0	233	238	-
3	AL LARMOR PLAGE -	20	10	5	5	0	0	0	0	0	0	0	287	208	-
4	ELAN BASKET BERRIC LAUZACH - 1	18	10	3	5	2	0	0	0	0	0	0	191	248	-
5	UCK NEF VANNES -	18	10	4	6	0	0	0	0	0	0	0	253	290	-
6	PLUMELEC BC -	11	10	0	9	1	0	0	0	0	0	0	147	347	-